



# İSTAMP

İstanbul Afet Müdahale Planı





# İSTAMP

İstanbul Afet Müdahale Planı



İstanbul Valiliđi, İstanbul Proje Koordinasyon Birimi (İPKB) tarafından yürütölen,  
“İstanbul Sismik Riskin Azaltılması ve Acil Durum Hazırlık Projesi” (İSMEP)  
kapsamında yayınlanan İSMEP Rehber Kitaplar  
Beyaz Gemi Sosyal Proje Ajansı tarafından hazırlanmıştır.

Haziran 2014, İstanbul

Copyright©2014

Tüm hakları saklıdır.  
Bu kitabın hiçbir bölümü  
İstanbul Valiliđi, İstanbul Proje Koordinasyon Birimi'nin (İPKB) veya  
İstanbul İl Afet ve Acil Durum Müdürlüğü'nün (İstanbul AFAD)  
yazılı izni olmadan elektronik, dijital veya mekanik yollarla çođaltılıp dağıtılamaz.  
Bu kitap kâr amaçlı kullanılamaz.

### **Yürütücü Kurumlar**

İstanbul Valiliği

İstanbul İl Afet ve Acil Durum Müdürlüğü (İstanbul AFAD)

İstanbul Proje Koordinasyon Birimi (İPKB)

### **Akademik Danışman**

Prof. Dr. Mikdat Kadiođlu

Bu kitabın hazırlanma aşamasında gösterdikleri katkılardan dolayı

İstanbul AFAD ve İPKB çalışanlarına teşekkür ederiz.

# İçindekiler

6

## Giriş

- 8 Akademik Giriş
- 12 İstanbul'da Yürütülen Afete Hazırlık Çalışmaları ve İSTAMP
- 14 İstanbul İl Afet ve Acil Durum Müdürlüğü (İstanbul AFAD)

16

## Afet Yönetimi ve Temel Kavramlar

- 18 Yönetim ve Organizasyon
- 19 Plan ve Planlama
- 19 Örgütlenme ve Koordinasyon
- 20 Tehlike ve Risk
- 21 Olay, Acil Durum ve Afet
- 22 Afet Yönetimi
- 25 Dünyada Afet Yönetimi ve Gelişimi
- 29 Afet Yönetiminde Planlama

32

## İSTAMP

- 34 İSTAMP Öncesi Çalışmalar, İstanbul ADMİP
- 36 İstanbul'un Güvenli Geleceği İçin ADMİP Buluşması
- 38 E-ADMİP
- 40 İstanbul Afet Müdahale Planı (İSTAMP)
- 40 Türkiye Afet Müdahale Planı ve İSTAMP
- 42 İSTAMP'ın Özellikleri

43	Plana Esas Oluşturan Senaryo
44	İSTAMP Organizasyon Şeması
46	Operasyon Servisi
52	Lojistik ve Bakım Servisi
53	Bilgi ve Planlama Servisi
54	Finans ve İdari İşler Servisi
56	İSTAMP İl Düzeyinde Organizasyon Şeması
58	İSTAMP'ın Süreç Yönetimi ve Yapılan Çalışmalar
58	İSTAMP Süreç Aşamaları
60	İSTAMP 2014 Afet Yönetim Tatbikatı
61	Web Tabanlı Uygulama

## 62 İSTAMP'ın Devamlılığı

64	Kurumlar için İş Sürekliliğinin Sağlanması
68	İSTAMP'ın Sosyal, Çevresel ve Ekonomik Etkileri
69	Bütünleşik Kentsel Afet Risk Yönetim Stratejisi
73	Planlama Çalışmalarında Medyanın Önemi
74	Gönüllülük Sistemi
76	Kaynakça

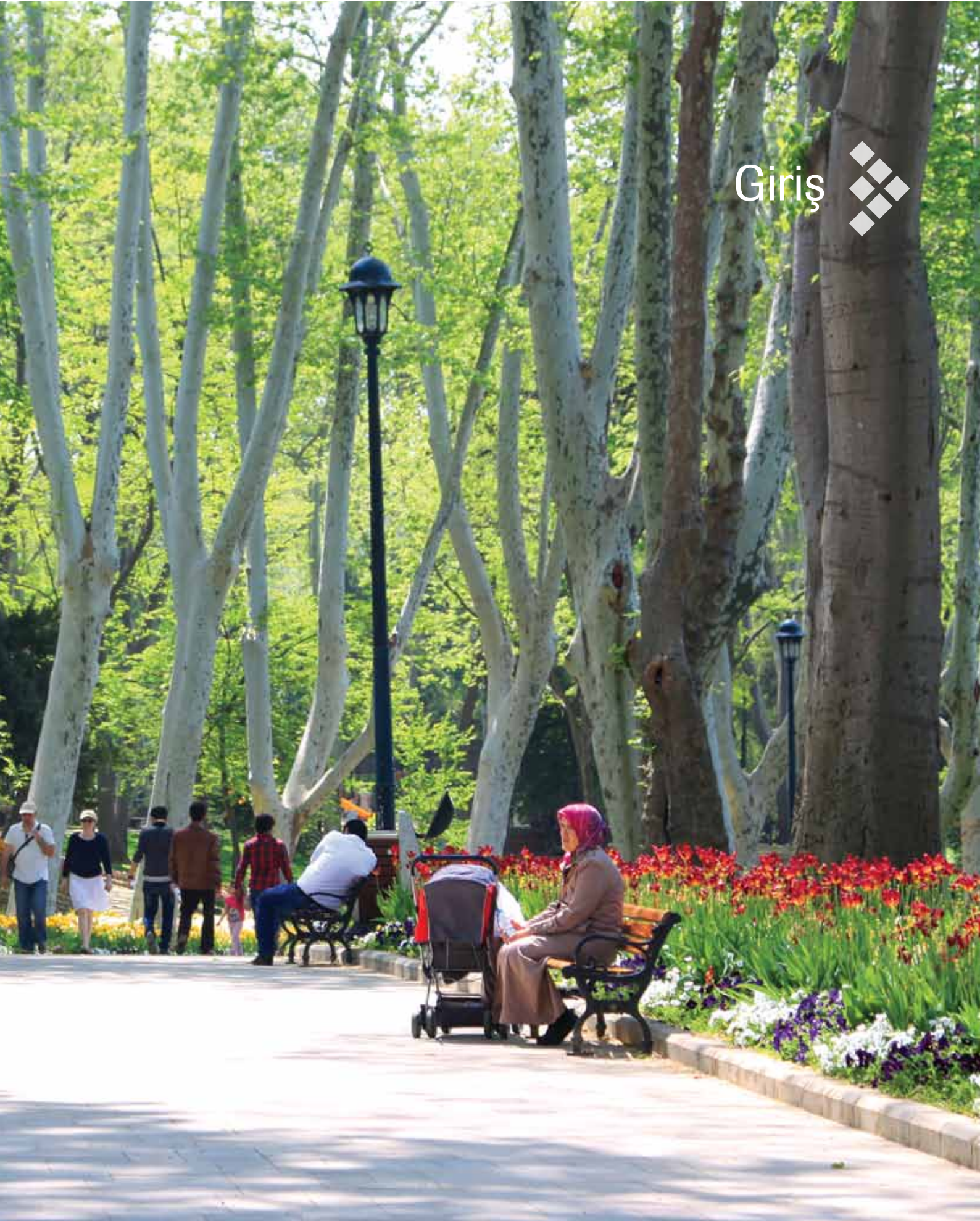




Gülhane Parkı



# Giriş



# Akademik Giriş

Prof. Dr. Mikdat Kadıoğlu

İstanbul Teknik Üniversitesi  
Afet Yönetimi Araştırma ve Uygulama Merkezi  
Öğretim Üyesi

❖ Yaşadığımız deneyimler Türkiye’de afet ve acil durum yönetimi konusunda daha iyi bir eğitim, öğretim, hazırlık ve planlamaya ihtiyacımızın olduğunu ortaya koymaktadır.

17 Ağustos 1999 tarihinde İstanbul, Kocaeli, Sakarya, Yalova, Bolu, Eskişehir ve Bursa’da etkili olan 7.4 büyüklüğündeki Marmara depremi ile 12 Kasım 1999 tarihinde Bolu’da meydana gelen 7.2 büyüklüğündeki depremler büyük kayıpların verilmesine neden olmuştur.

1999 yılından sonraki yıllarda deprem, sel, cephanelik patlaması, orman yangınları, oluşan obruklar, terör, vb. diğer afetler de Türkiye’de afet ve acil durum yönetimi konusunda daha iyi bir eğitim, öğretim, hazırlık ve planlamaya ihtiyacımız olduğunu açıkça ortaya koymuştur.

Diğer bir deyişle artık, ülkemizin de afet yıkım ve yara sarma sarmalından çıkması gerekmektedir. Bunun için modern afet yönetiminde olduğu gibi, müdahale ve iyileştirme çalışmalarını kapsayan kriz yönetiminden daha çok, kayıp, zarar azaltma ve hazırlık çalışmalarından oluşan risk yönetimine önem verilmeliydi.

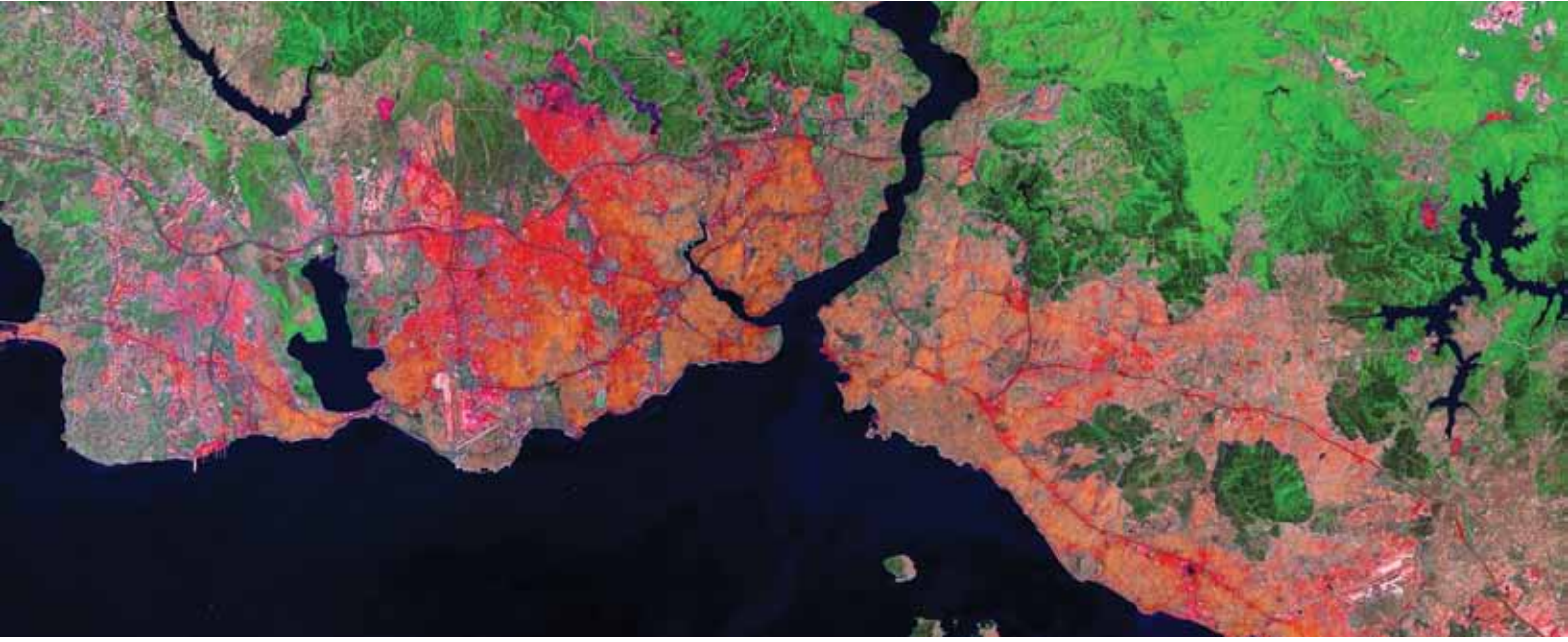
Diğer bir deyişle, ülkemizde artık “insanlarımızı enkaz altından nasıl kurtarıyoruz?” düşüncesiyle yapılan çalışmaların yerine, “insanlarımız enkaz altında kalmamasın!” düşüncesiyle yapılacak çalışmalara öncelik verilmeliydi. Bütün bu nedenlerden dolayı, Türkiye’de 5902 sayılı yasa ile Afet ve Acil Durum Başkanlığı altında yeni bir yapılanmaya gidildi.

Ayrıca ülkemizde afet riski altındaki alanların dönüştürülmesi gibi büyük bir deprem risk azaltma çalışması başlatıldı.

Bilindiği gibi resmi kurtarma ekipleri de afet anında, günün saatine göre, başta okullar olmak üzere toplu bulunan ortak yaşam alanlarına öncelik vermek durumundadır.

Bir çok nedenden dolayı, uzman arama ve kurtarma ekiplerinin mahallelerdeki tüm afet alanlarına, kurum ve kuruluşlara ulaşması zaman alacaktır.





Diğer bir deyişle, artık afet ve acil durumlara görevli bir kaç kişi ile değil il, ilçe ve kurumlar ile bir bütün olarak hazırlanılması gerektiği de çok iyi anlaşılmıştır.

Bu açıdan bakıldığında her kurumun bünyesinde başlatılacak olan 'afete hazırlık' eğitimleri anlam kazanacak ve farklı seviyelerdeki planlama çalışmaları da ülkemiz için büyük bir ilerleme olacaktır.

Şüphesiz, "Plansızlığı planlayanlar, başarısızlığa planlanmıştır" sözü bize çoğu kez afet ve acil durumlar ani bir şekilde ortaya çıktığında o an için etkin bir çözüm bulmanın çok zor olduğunu söyler.

Son yıllarda yaşadığımız maddi ve manevi kayıplar, "bize plan değil, pilav lazım" gibi sözleri çok geride bırakıp, artık her kurum ve kuruluşun iyi bir plana sahip olması gerektiğini kabul ettirmiştir.

Bununla beraber, ülkemizdeki "afetle yıkım-yara sarma" sarmalından çıkabilmek için afet planları konusunda daha doğru bir anlayış geliştirmeli ve bir an önce her seviyede uygulamalıyız.

Ülkemizde eskiden yapılan afet çalışmalarının arkasında daha çok veya sadece "arama kurtarma" mantığı yatsa da müdahale konusunda da birçok şey eksik kalmıştır.

Örneğin, müdahalede standardize edilmiş bir organizasyon yapısı içinde işleyen iletişim, personel, ekipman, prosedürler ve imkânlar kombinasyonu yaratan bir olay yeri komuta sistemimiz yoktu.

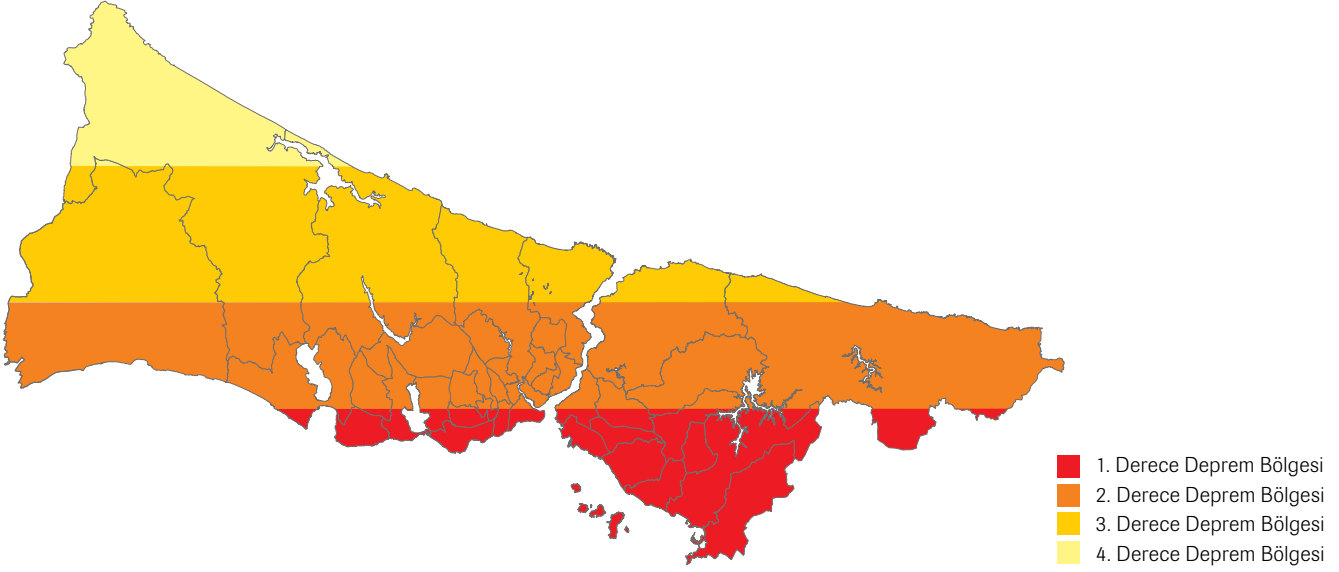
Olay Komuta Sistemi gibi acil durum servislerinin içinde kurulu sevk ve idare edildiği, tüm tehlikelerde ve her düzey için oluşturulmuş bir modüler saha acil yönetim sistemi olmadan plan yapmak ve uygulamak da mümkün değildi.

Halbuki böyle bir standart yönetim sistemi, yerel düzeyde, ilçe, il çapında ve ülke genelinde tüm afet ve acil durumlara hazırlık ve müdahale yönetiminin temeli olmalıdır.

Böylece, merkezi ve yerel yönetimlerimiz ile birlikte tüm kurum ve kuruluşlarda etkin bir afet ve acil durum yönetimi; etkin bir komuta sistemi ile ortak dil ve yöntemlerin de kullanılmasıyla basit fakat işlevsel bir organizasyon yapısıyla gerçekleştirilebilecektir. Bu organizasyon yapısı normal zamandaki organizasyon yapısı ile uyumlu olacak ve hazırlanacak olan afet ve acil durum planlarında yer alacaktır.

Acil durumlara müdahale ekiplerinin senkronize olabilmesi için de, ülke genelinde ve her seviyede standart olan Olay Komuta Sisteminin yaygınlaştırılarak afet öncesi, sırası ve sonrasında kullanılması sağlanacaktır.

## İstanbul Deprem Bölgeleri Haritası



Kaynak: T.C. Çevre ve Şehircilik Bakanlığı İstanbul Altyapı ve Kentsel Dönüşüm Müdürlüğü

❖ **İSTAMP, dünyanın ortak akıllı ve tecrübesi ile ortaya çıkan bütünlüklü afet yönetimine ait bilimsel ilke ve yöntemleri İstanbul'un özgün sorun ve ihtiyaçlarını karşılamak üzere sentezlemiş bir plandır.**

Afet planlarımızda uygulanacak olan aynı Olay Komuta Sistemi, uygulamada kolaylık ve önemli yararlar sağlayacaktır.

Bu anlayışla her seviyedeki afet ve acil durum planları da yeniden ele alınarak işler hale getirilmiş olacaktır.

Günümüzde kalkınma çalışmalarında güvenlik öncelikli olarak ele alınmakta, kentlerin planlanmasında olası tehlikelerle ilgili tüm riskler belirlenerek minimum seviyeye indirilmesi amaçlanmaktadır.

Toplum ve çevre sağlığının korunması kent sakinlerinin bu konuda bireysel olarak davranışları, bilgi ve becerileriyle doğrudan ilgilidir. Bu kapsamda yerel yönetimlerin, kurum ve kuruluşların dikkatleri ve eğitimlerinin sürekliliği büyük önem taşımaktadır.

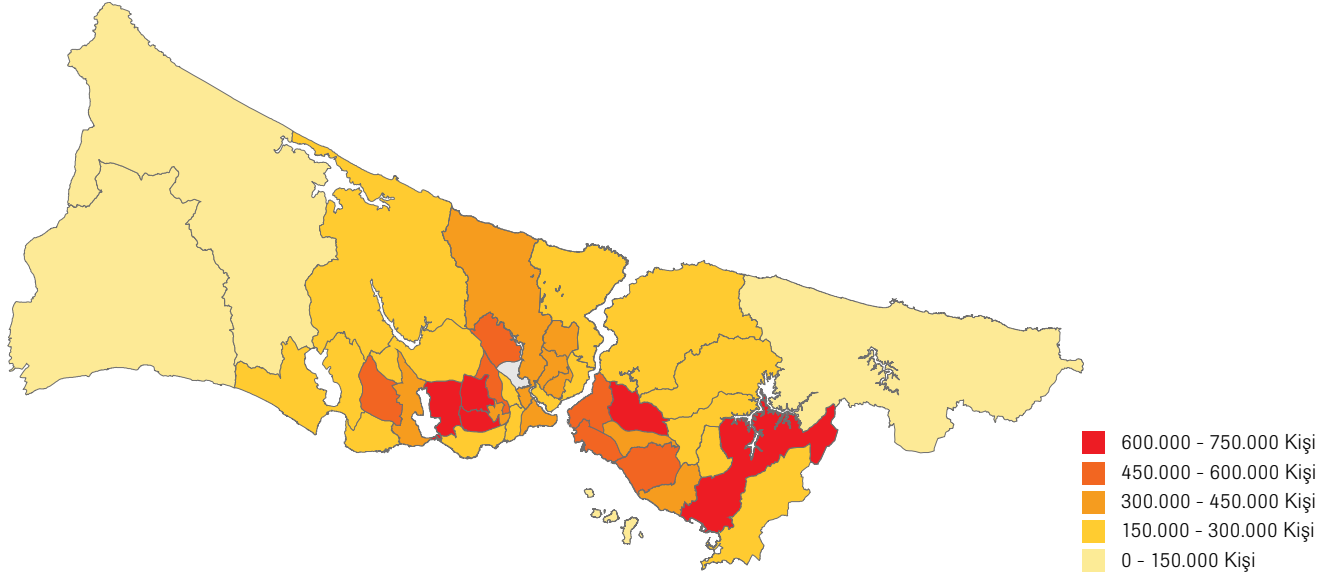
Afet yönetimi çalışmalarının başlıca fonksiyonu, afet ve acil durum olasılığını azaltarak insanları ve mekanları korumaktır.

Afet yönetimi çalışmalarının sağladığı diğer faydalar ise, afet ve acil durumlar nedeniyle ortaya çıkabilecek ekonomik kayıpların önlenmesi, önceden tahmin edilen bir çalışma programının sorunsuz olarak yürütülebilmesi ve çalışma gücünün olumlu yönde artırılmasıdır.

Bütün bu nedenlerden dolayı, artık can, mal ve iş/hizmet sürekliliği için kim sorumludur sorusunun en basit ve doğru cevabı "herkes" dir.

Özetlemek gerekirse artık parolamız, "Ülkemizdeki herkes, her aile, her kurum afetlere hazır olduğunda, ülkemiz afetlere hazır olacaktır" şeklinde olmalıdır.

## Adrese Dayalı Nüfus Kayıt Sistemi Sonuçlarına Göre İlçe Nüfus Yoğunlukları



Kaynak: Türkiye İstatistik Kurumu (2013)

Böylece gözden kaçırmamamız gereken gerçekler; planlama sürecindeki katılımcılık ve tüm afetlerin göz önüne alınmasıdır. Yani, kurum ve kuruluşlarda afet ve acil durum planları sadece bir-iki kişinin görevi olmamalıdır.

Ayrıca planlar, kopya edilmemeli ve teftiş fırçası gibi hazırlanıp raflara konulmamalıdır. Planlar mutlaka kurumun ve/veya toplumun her kesiminin katılımıyla her türlü tehlike için hazırlanmalı; çeşitli tatbikatlar ile tüm işlevleri test edilerek sürekli geliştirip güncellenmelidir.

Ancak böyle yeni ve bilimsel bir anlayış ile hazırlanacak olan Afet ve Acil Durum Planları, her türlü koruma ve iş/hizmet sürekliliği çalışmalarına ve sürdürülebilir bir kalkınmaya iyi bir temel oluşturabilir.

Ülkemizde maalesef bu konuda temel ilke ve kavramlar netleşmemiş, ortak bir dil ve fikir birliği sağlanıp kavram kargaşasının önüne henüz geçilememiştir.

Bununla birlikte, General Patton'un "Bugünün iyi planı, yarının mükemmel planından çok daha iyidir" dediği gibi mevcut planların isimleri farklı ve içerikleri yetersiz olsa dahi, "yararlı" oldukları söylenebilir.

Ayrıca afet yönetiminin, "her türlü tehlikeye karşı hazırlıklı olma, zarar azaltma, müdahale etme ve iyileştirme amacıyla mevcut kaynakları organize eden, analiz, planlama, karar alma ve değerlendirme süreçlerinin tümü" olduğu gerçeğini gözden kaçırmamalıyız.

Bütün bu nedenlerden dolayı İstanbul Afet Müdahale Planı (İSTAMP), yukarıda bahsedilen değişim ve dönüşümün nasıl yapılması gerektiğini gösteren öncü bir çalışmadır.

Dünyanın ortak aklı ve tecrübesi ile ortaya çıkan bütünleşik afet yönetimine ait bilimsel ilke ve yöntemleri İstanbul'un özgün sorun ve ihtiyaçlarını karşılamak üzere sentezlemiş bir plandır.

İstanbul için hazırlanan planlama çalışmalarının diğer yönetim birimlerimize, kurum ve kuruluşlarımıza bir rehber olmasını temenni ediyoruz.



# İstanbul'da Yürütülen Afete Hazırlık Çalışmaları ve İSTAMP

❖ Okuduğunuz bu rehber kitap, İSTAMP'ın gerekçelendirilmesi, hazırlanması, uygulanması ve devamlılığının sağlanması aşamalarını paylaşmak amacı taşımaktadır.

İstanbul'un ve İstanbul halkının, deprem başta olmak üzere yaşanabilecek tüm afetlere karşı hazırlıklı olmasını sağlamak amacıyla İSMEP (İstanbul Sismik Riskin Azaltılması ve Acil Durum Hazırlık Projesi) kapsamında pek çok hazırlık çalışması gerçekleştirilmektedir.

Acil Durum Hazırlık Kapasitesinin Artırılması, Öncelikli Kamu Binaları için Sismik Riskin Azaltılması ve İmar ve Yapı Mevzuatının Etkin Uygulanması ana başlıklarında sürdürülen bu çalışmalarda, yapısal güçlendirme faaliyetlerinden toplum eğitimlerine uzanan geniş bir yelpazede, çok kapsamlı, çok aktörlü ve katılımcı bir anlayışla risk azaltma faaliyetleri yürütülmektedir.

Bu bağlamda Proje ile afet öncesi, afet anı ve afet sonrası için gerekli olan hazırlık, zarar azaltma, müdahale ve iyileştirmeye yönelik destekleyici ve önleyici uygulamalar ele alınmaktadır.

Okuduğunuz bu rehber kitap, yukarıda değinilen bu çalışmalardan birisi olan İstanbul Afet Müdahale Planının (İSTAMP) gerekçelendirilmesi, hazırlanması, uygulanması ve devamlılığının sağlanması aşamalarını paylaşmak amacını taşımaktadır.

Kitap bu amaçla, İSTAMP'a temel oluşturan kavramların açıklanması ile başlamış, afet yönetiminin gelişimi ve bu disiplin içerisinde planlamanın önemi dünya örnekleri ile vurgulanmıştır.

İSTAMP'ın temel süreçlerinin yanı sıra planda görevli kurumlar için yapılan kapasite geliştirme yatırımları ayrı bir başlık altında verilmiştir.



İSTAMP Çalıştay

İSTAMP'ın sahibi olarak İstanbul Valiliği İl Afet ve Acil Durum Müdürlüğü (İstanbul AFAD), bu çalışmayla afet hazırlıklarını yürütmekle görevli tüm kurum ve kuruluşlar arasında koordinasyon ve işbirliğini sağlamayı hedeflemektedir.

İSTAMP ile İstanbul'da afet yönetim süreçlerinin standartlaştırılması ve etkinliğinin artırılması amaçlanmaktadır.

İSTAMP; komuta sistemi, plan hazırlama süreçleri, plan uygulama süreçleri ile paydaşların katılımının nasıl sağlanacağına yönelik süreçleri tanımlamakta ve İstanbul'un ihtiyaçları doğrultusunda farklı kurumlar için özel rol ve sorumlulukları belirlemektedir.

Başbakanlık Afet ve Acil Durum Yönetimi Başkanlığı'nca hazırlanarak kamuoyu ile paylaşılan Türkiye Afet Müdahale Planında öngörülmüş olan organizasyon yapısını kullanan İSTAMP, yine aynı plan içerisinde yer alan müdahalenin ve planların seviyelendirilmesi, ilgili kurumlarca hizmet gruplarının oluşturulması, hiyerarşik ilişkiden ziyade paydaşlık ilişkisinin kurulması ve Türkiye Afet Müdahale Planının yerel düzeyde öngördüğü koordinasyonu kapsamı ile İstanbul'un yerel, ulusal ve uluslararası ölçekte tam uyum sağlamasına yardımcı olmaktadır.

İstanbul AFAD kent için sürdürdüğü diğer hazırlık faaliyetlerinin yanı sıra planın uygulanabilirliğini artırmaya yönelik çalışmalarını da kararlılıkla devam ettirmektedir.

❖ İSTAMP, Başbakanlık Afet ve Acil Durum Yönetimi Başkanlığı'nca hazırlanan Türkiye Afet Müdahale Planı ile uyumlu olarak hayata geçirilmektedir.

# İstanbul İl Afet ve Acil Durum Müdürlüğü (İstanbul AFAD)

❖ Afet yönetimde kamu, özel sektör, yerel yönetimler ve sivil toplum temsilcileri aynı masa etrafında toplanmalı ve sürece dahil olmalıdır.

İstanbul'un büyük ve kozmopolit bir şehir olması, özel dinamiklerle yönetilmesi gerekliliğini de beraberinde getirmektedir.

Bu sebeple, afet hazırlıklarını yürütmekle görevli tüm kurum ve kuruluşlar arasında koordinasyon ve işbirliğini sağlamak, yürütülen hizmetleri takip ve kontrol etmek amacıyla İstanbul AFAD kurulmuştur.

İstanbul AFAD, İstanbul'un kendine özgü yapısına cevap vererek Başbakanlık Afet Acil Durum Başkanlığı'nın (Başbakanlık AFAD) Türkiye Afet Müdahale Planı'na uygun bir organizasyon ve öncü uygulamalarla kenti afetlere hazırlamaktadır.

Afet yönetimi çalışmaları, sadece afet sırasında ya da sonrasında yapılacak müdahaleyle sınırlı kalmamalıdır.

Afetler olmadan gerekli önlemlerin alınmasının, afet sırasındaki etkin müdahaleden daha önemli olduğu, hatta bunların bir bütünün parçaları olduğu ortadadır.

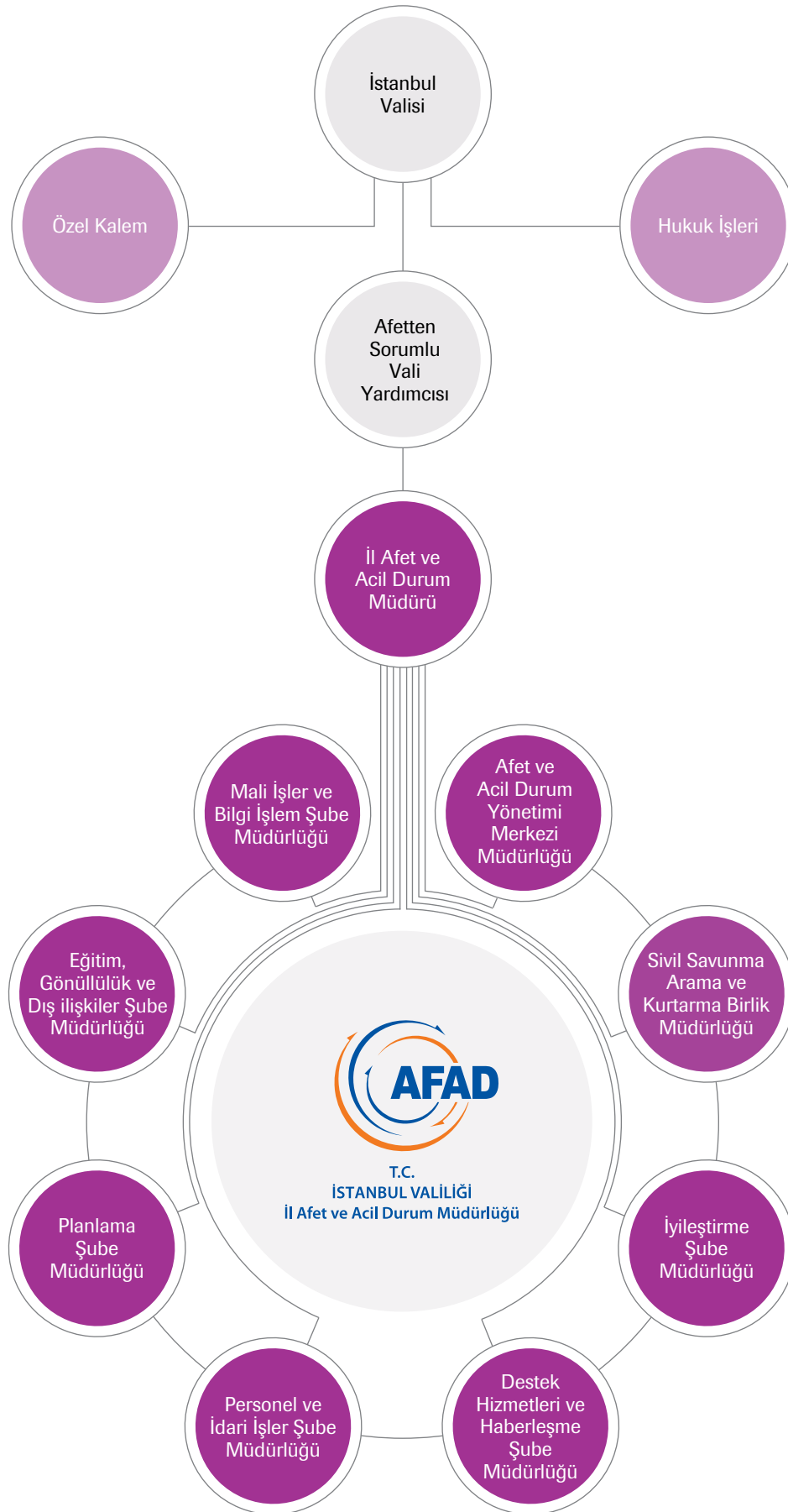
Bir başka ifadeyle afet yönetimi, afet tehdidine, doğa veya insan kaynaklı afetlere karşı hazırlık, korunma, müdahale, iyileştirme, risk ve zarar azaltma kapasitesini inşa etmek, sürdürmek ve geliştirmek için gereken tüm çalışmaların koordinasyonu ve entegrasyonudur.

Tüm dünyada afetler yerel düzeyde yaşanan ve yerel toplulukları etkileyen olaylardır ve bu sebeple yerel paydaşların afet yönetimine aktif katılımı şarttır.

Yerel paydaşlar afet risk azaltma çalışmalarına, çeşitli toplantılar, organizasyonlar ve bu amaç doğrultusunda oluşturulmuş platformlar yoluyla dahil edilmelidir.

Afet yönetimde kamu, özel sektör, yerel yönetimler ve toplum temsilcileri aynı masa etrafında toplanmalı ve sürece dahil olmalıdır. İstanbul AFAD, İSTAMP ile böyle bir katılımlı planlama aracı sunmaktadır.

## İstanbul AFAD Organizasyon Şeması



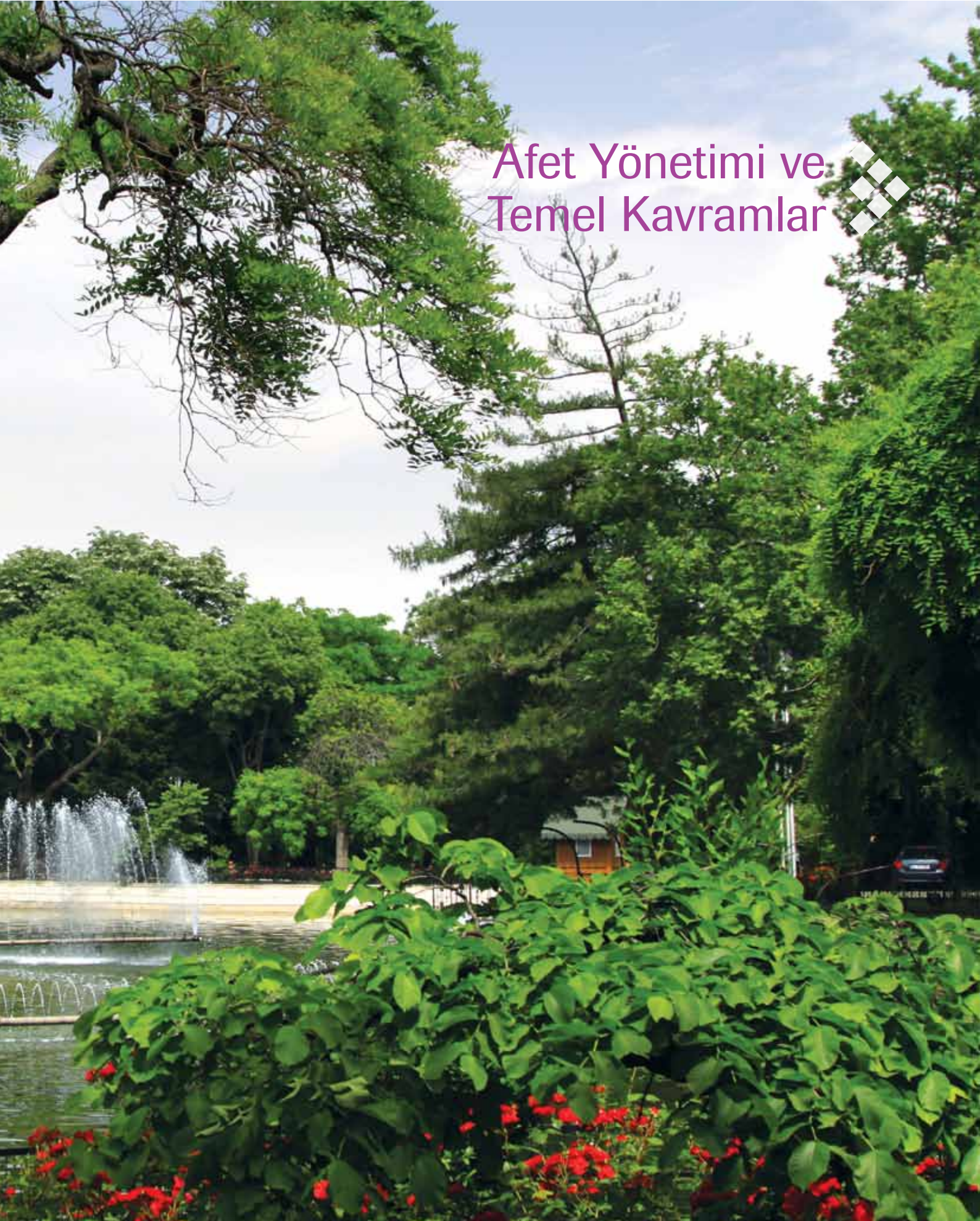
İstanbul AFAD'ın var olan organizasyonunda yer alan yönetim birimleri, İSTAMP'ın faaliyetlerinin planlanması, desteklenmesi, koordine edilmesi ve uygulanması için etkin roller üstlenmektedir.







# Afet Yönetimi ve Temel Kavramlar





# Afet Yönetimi ve Temel Kavramlar

❖ Etkili bir planlama, geçmiş bilgilerin analizini, mevcut durum içinde karar vermeyi ve geleceğe dönük değerlendirmeyi içermelidir.

İSTAMP'ın daha iyi anlaşılabilmesi öncelikle plana konu olan temel kavramların açıklamalarında dil birliğinin sağlanmasına bağlıdır.

Bu nedenle rehber kitabın bu bölümü, temel kavramların açıklamalarına ayrılmıştır.

Bu kavramlardan yönetim, organizasyon ve planlama; yönetim biliminin de temel kavramları olduğundan, tanımlanmaları yine yönetim bilimi çerçevesinde yapılmıştır.

Diğer disiplinlerde farklı kapsam ve anlamlarla karşımıza çıkan tehlike ve risk kavramları gibi bir takım ortak kavramlar afet yönetimi disiplini içerisinde farklı anlamlar taşımaktadır.

Bu nedenle bu kavramlar afet yönetimi disiplininin bakış açısından değerlendirilerek tanımlanmış ve bunlara bu kapsamda yer verilmiştir.

## Yönetim ve Organizasyon

Yönetim kavramı genel olarak, “Belirli amaç veya amaçları gerçekleştirmek için işbirliği içinde yürütülen bir grup faaliyeti” şeklinde tanımlanmaktadır.

Yönetim, amaçları etkili ve verimli bir biçimde gerçekleştirmek için planlama, örgütleme, yürütme, koordinasyon ve kontrol fonksiyonlarına ilişkin faaliyetler olarak değerlendirilebilir.

Olayı değil süreci ifade eden yönetimde, önceden tespit edilen amaçlara ulaşabilmek için, eldeki kaynaklar verimliliği sağlayacak şekilde organize edilirler.

Organizasyon kavramı ise, yönetenler ve yönetilenler arasında basamaksal ve resmi bir yapının kurulması, işlerin ve bunları yapacak kişilerin ve aralarındaki ilişkilerin açıkça belirlenmesini ifade etmektedir.

Organizasyon, yönetim tarafından belirlenen amaçlara en etkin ve verimli biçimde nasıl ulaşılacağını gösteren bir sistemdir.



### İyi Bir Plan Nasıl Olmalıdır?

- Açık, net ve anlaşılır olmalıdır.
- Gerçekleştirilebilecek bir amaca yönelik olmalıdır.
- Değişen koşullara uyum göstermeli ve esnek olmalıdır.
- Yapılması ve uygulanması en az giderle gerçekleştirilmelidir.
- Optimal bir süreyi kapsamalıdır.
- Bilimsel öngörülere dayanmalıdır.
- Benimsenen ilke ve standartlara uygun olmalıdır.
- Olumsuz etkileri en az kayıpla giderme konusundaki tedbirlere sahip olmalıdır.
- Kapsadığı unsurlar arasında bir denge sağlamalıdır.
- Mevcut imkanları kullanılmalıdır.
- Yazılı ve denenmiş olmalıdır.

## Plan ve Planlama

Bir hedefin gerçekleştirilmesi için alınan sistematik kararlar bütünü olan plan, bir amaca ulaşmak için kullanılacak olan yolu ve davranış biçimini göstermektedir.

Planlama ise amaçların ve bu amaçların elde edilmesi için gerekli olan faaliyetlerin belirlenmesi süreci olarak tanımlanabilir. Bir diğer ifade ile planlama, geleceğe yönelik alternatif hareket biçimleri arasından seçim yapmaktır.

Etkili bir planlama, geçmiş bilgilerin analizini, mevcut durum içinde karar vermeyi ve geleceğe dönük değerlendirmeyi içermelidir.

Doğru bir planlama, kaynakların da daha etkili ve verimli bir biçimde kullanılabilmesine yardımcı olmaktadır.

Planların, beklenen amaçları gerçekleştirebilmeleri için, belirli özelliklere sahip olması gerekmektedir.

## Örgütlenme ve Koordinasyon

Bir diğer yönetim fonksiyonu olan örgütlenme, belirlenen planları uygulamak için gerekli etkinlikleri gruplandırarak yönetim ünitelerinin oluşturulmasını ve bu ünitelerdeki yönetici ve çalışanların görevlerinin tanımlanması ile aralarındaki ilişkilerin düzenlenmesini ifade etmekteyken; yönlendirme fonksiyonu, eldeki kaynakların en uygun ve etkin biçimde kullanılarak belirli amaçlara yöneltilmesi güç ve çabasını ifade etmektedir.

Yönetimin koordinasyon fonksiyonu, ortak amaca ulaşılabilmesi amacıyla faaliyetlerin birbirleri ile bütünleşmelerinin sağlanmasını ifade etmekteyken kontrol, belirlenen amaçların etkin ve verimli bir biçimde gerçekleşip gerçekleşmediğinin üstler tarafından sürekli olarak izlenmesini ve değerlendirilmesini ifade etmektedir.

Ortak amaçların etkili ve verimli bir biçimde gerçekleştirilmesi için her şeyden önce, insan grubunun faaliyetlerinin planlanması, örgütlenmesi, yönlendirilmesi, koordinasyonu ve kontrol edilmesi işlevlerinin yerine getirilmesi gerekmektedir.

Yönetim sürecini oluşturan ve yönetimin fonksiyonları olarak da nitelenen bu unsurların her biri, diğerini etkilemekte ve sistemin birer parçasını oluşturmaktadır. Yönetimin başarısı, bu fonksiyonların etkili ve verimli bir biçimde icra edilmesine bağlıdır.

Görüldüğü üzere, her biri çok daha geniş bir şekilde ele alınabilecek bu temel kavramlar, ortak amaçlara etkili ve verimli bir biçimde ulaşılabilmesini sağlamak üzere tanımlanmışlardır.

Konusu ve alanı farklı olsa da afet yönetimi disiplini de, esasen bir yönetim alanı ve faaliyeti olarak, kendi alanında kalmak kaydıyla bu temel amaca hizmet etmektedir.



Afet riski, tehlike, maruziyet ve savunmasızlığın bir kesişim kümesidir. Bu nedenle afeti küçültmek için tehlikeleri ortadan kaldıramayacağımız durumlarda (fayın yerini değiştirmek gibi), toplumun maruziyetini ve savunmasızlığını azaltmalıyız.

Risk kavramının matematiksel olarak ifadesi

$$RİSK = (TEHLİKE OLASILIĞI \times MARUZİYET \times SAVUNMASIZLIK) / YÖNETEBİLİRLİK$$

Kaynak: M. KADIOĞLU, Afet Yönetimi Beklenilmeyeni Beklemek En Kötüsünü Yönetmek (2011)

## Tehlike ve Risk

Afet yönetiminin en temel iki kavramı olan tehlike ve risk kavramları, günlük hayatımızda sıkça birbirlerinin yerine kullanılan, aslında birbirlerinden farklı sonuçları ifade eden, ancak birbiriyle etkileşim halinde iki kavramdır.

### Tehlike

Afet yönetiminde “Ne olabilir?” sorusuna bir cevap olan tehlike kavramı, “Can ve mal kayıplarına neden olmak ile birlikte, toplumun sosyo-ekonomik düzen ve etkinliklerine, doğal çevreye, doğal, tarihi ve kültürel kaynaklara zarar verme potansiyeli olan doğa, teknoloji ve insan kaynaklı olay veya olaylar zinciri” olarak tanımlanmaktadır.

### Risk

Risk kavramı, “Bir tehlikenin belirli bir zaman ve mekanda gerçekleşmesi durumunda tehdit altında olan unsurların alacağı hasarın düzeyine bağlı olarak oluşacak potansiyel kayıplar” şeklinde tanımlanmaktadır.

Öncelikle bu iki tanımın bizleri ulaştırdığı sonuç, riskin, tehlikeye bağlı olarak ortaya çıktığı sonucudur. İnsanlar, diğer canlılar, yapılar gibi cansız varlıklar ve diğer değerler gibi unsurlardan herhangi birinin risk altında olabilmesi için, öncelikle tehlike altında olması, yani tehlikeye maruz kalması gerekmektedir.

Ancak bu etkileşim, farklı bir sorunun sorulması sonucunu da doğurmaktadır: Tehlikenin varlığı, her zaman riskin varlığını da doğurmakta mıdır? Bu sorunun cevaplanabilmesi için zarar görebilirlik ve buna bağlı bazı kavramların da tanımlanmasını gerektirmektedir.

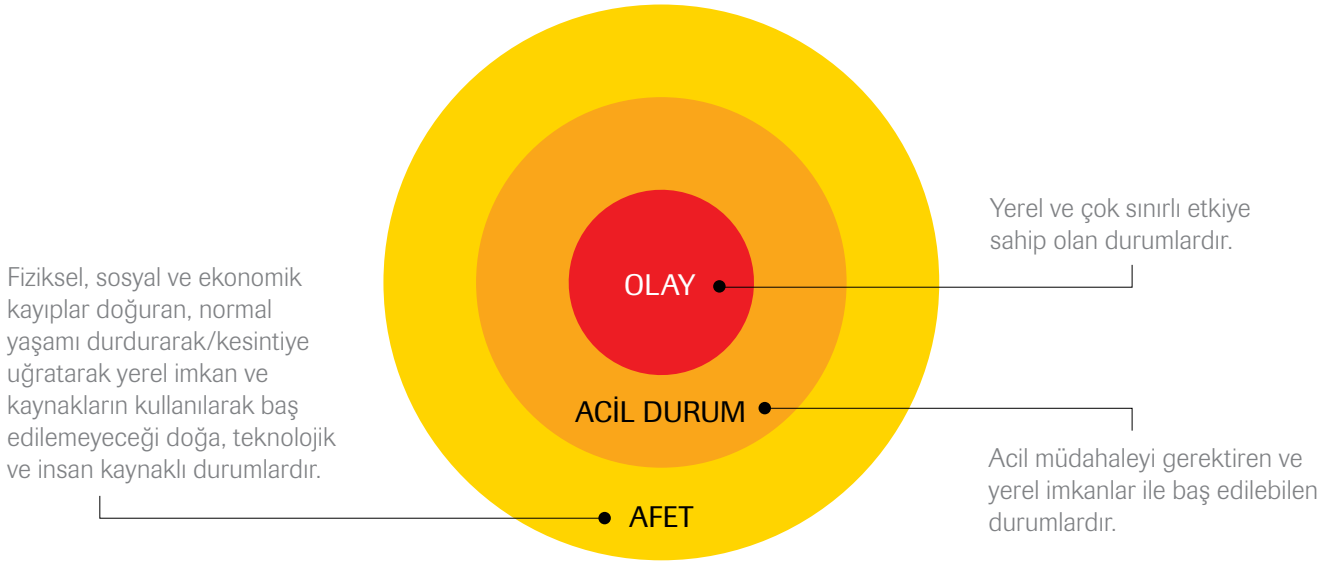
### Zarar görebilirlik

Zarar görebilirlik, “Potansiyel bir olayın meydana gelmesiyle toplumun uğrayabileceği olası ölüm, yaralanma, hasar, yıkım ve kayıp ve zararların bir ölçütü” şeklinde ifade edilmektedir. Bir başka ifade ile zarar görebilirlik, toplumun baş edebilme kapasitesinin tersidir.

### Maruziyet

Maruziyet kavramı, “Belirli bir tehlikenin etkisine alabileceği veya etkilediği insan ve kıymetlerin miktarı ve sayısı”nı ifade etmektedir.

Dolayısıyla maruziyetin varlığı, bir tehlike ile bu tehlikenin etki alanındaki insan ve kıymetlerin varlığı ile değerlendirilmektedir.



Kaynak: M. KADIOĞLU, Afet Yönetimi Beklenilmeyeni Beklemek En Kötüsünü Yönetmek (2011)

### Savunmasızlık

Savunmasızlık afet yönetiminde “Burada olur mu? Olursa bize neler olur?” sorularının cevabıdır. Afetin meydana gelmesiyle toplumun uğrayabileceği olası kayıp ve zararın derecesidir.

Afet yönetimi açısından son derece önemli olan bu kavramlar ışığında risk kavramı yeniden okunduğunda riskin, tehlike, savunmasızlık ve maruziyet kavramlarının bir bileşkesi olduğu sonucuna ulaşılmaktadır.

### Yönetebilirlik

Afet yönetiminde riskin daha doğru bir şekilde tanımlanabilmesi, yönetebilirlik kavramı ile de doğrudan ilişkilidir.

Yönetebilirlik kavramı; “olası risklere karşı mevcut kurumsal sistemler, hazırlık seviyesi, planlama, mevcut zarar azaltma tedbirleri, kanunlar ve yönetmelikler, erken uyarı ve tahmin, kamu bilinci, bilgi sistemleri, kaynaklar, eğitim seviyeleri, katılım gibi değişkenlere bağlı olarak bir afet durumunda etkilenen toplumun, zarar ve kayıpları en aza indirmeye ve onunla baş edebilme seviyesi ve kapasitesi” olarak tanımlanmaktadır.

Tanımdan da anlaşılacağı üzere afet riski altındaki toplumun kapasite ölçütünü oluşturmaktadır. Bu bağlamda toplumun baş edebilme kapasitesi ne kadar yüksekse, risk değeri de o kadar az olacaktır.

### Olay, Acil Durum ve Afet

Afet yönetimi disiplini içerisinde sıkça kullanılan ve meydana gelen olayları, sonuç ve boyutlarına veya ölçülerine göre birbirinden ayırmaya yarayan üç farklı kavram bulunmaktadır. Bu kavramlardan olay, yerel ve çok sınırlı etkiye sahip olan hadiselerdir.

Bunlar yerleşim birimlerinin, kurum ve kuruluşların iş yapma kapasitesini etkilemediği gibi, genellikle ona ilk müdahale edenler tarafından da kontrol altına alınabilmektedir.

Acil durum ise insan, mal ve çevreyi korumak için acil müdahaleyi gerektiren ve yerel imkanlar ile baş edilebilen olayların sonuçları olarak ifade edilmektedir.

Acil durumlar, toplumun belirli kesimlerinin normal hayat ve faaliyetlerini kesintiye uğratan olayların sonuçlarıdır. Afet kavramı ise, bu iki kavrama nazaran daha net ve evrensel bir tanıma sahiptir.





Afet ve Acil Durumların Neden Olduğu Zararlar

Birleşmiş Milletlerin kabul ettiği ve evrensel nitelikteki kavrama göre afet, “İnsanlar için fiziksel, sosyal ve ekonomik kayıplar doğuran, normal yaşamı ve insan faaliyetlerini durdurarak veya kesintiye uğratarak toplulukları etkileyen, etkilenen topluluğun yerel imkan ve kaynaklarını kullanarak baş edemeyeceği doğal, teknolojik ve insan kaynaklı olayların doğurduğu sonuçlar” şeklinde tanımlanmaktadır.

Tanımdan da anlaşılacağı üzere afet, meydana gelen olayın kendisini değil, sonucunu; başka bir ifade ile meydana geldiği bölgedeki topluluk üzerine olan etkisini ifade etmektedir. Afetin ölçütü, yalnızca hangi nedenle meydana geldiği ile değil, bunun yanında yarattığı etki ile de değerlendirilmelidir.

Dolayısıyla ister doğal, ister insan kaynaklı isterse teknolojik bir olay olsun, afetlerin etkilerinin azaltılması, risk tanımında da yer alan “zarar görülebilirliğin” azaltılması ile doğru orantılıdır. Bu denklem de bizleri, bugünün “Modern veya Bütünleşik Afet Yönetim Sistemi” kavramına ulaştırmaktadır.

## Afet Yönetimi

Afet yönetimi kavramı “Afet sonucunu doğurabilecek olayların önlenmesi veya zararlarının azaltılmasını amaçlamaktadır.

Afetlere hazırlık, afetlerden sonra müdahale etme ve iyileştirme gibi çalışmaların tümünde yapılması gereken faaliyetlerin, toplumun tüm kesimlerini kapsayacak şekilde planlanması, yönlendirilmesi, desteklenmesi, koordine edilmesi, gerekli mevzuat ve kurumsal yapılanmaların oluşturulması veya yeniden düzenlenmesi ve etkin ve verimli bir uygulamanın sağlanabilmesi için toplumun tüm kurum ve kuruluşlarıyla kaynaklarının, bu ortak amaçlar doğrultusunda yönetilmesi” şeklinde ifade edilmektedir.

Tanımdan da anlaşılacağı üzere, genel yönetim yaklaşımından çok da farklı olmayan ancak konu özelinde yeniden değerlendirilmiş temel ilke ve amaçlara sahip olan afet yönetimi kavramı, dört aşamadan oluşmaktadır.

## Risk ve Zarar Azaltma Aşaması

Afet tehlikesinin ve riskinin belirlenmesi, mümkünse önlenmesi veya büyük kayıplar doğurmaması için gereken önlemlerin alınması, toplumun afet tehlikesi ve riski konusunda bilgilendirilmesi, bilinçlendirilmesi ve baş edebilme kapasitesinin geliştirilmesi, afet öncesi ve sonrasında uygulanan mevzuat ve kurumsal yapılanmanın geliştirilmesi, araştırma – geliştirme politika ve stratejilerinin belirlenmesi ve uygulanması gibi faaliyetlerin oluşturduğu safha olarak tanımlanmaktadır.

## Hazırlık Aşaması

Afet öncesinde beklenen tehlikelere karşı planlama, kaynak yönetimi, karşılıklı yardımlaşma, toplum bilgilendirmesi ve müdahale personelinin eğitilmesi gibi faaliyetleri kapsayan aşamaların oluşturduğu safhadır. Planlama safhası olarak da adlandırılmaktadır.

## Risk Yönetimi

- Tehlike ve Risklerin Belirlenmesi
- Fiziksel/Yapısal Zarar Azaltma Çalışmaları
- Bilinçlendirme ve Eğitim Çalışmaları
- Kısa, Orta ve Uzun Vadeli Zarar Azaltma Planları
- Risk Altındaki Kritik Tesis ve Altyapının Güçlendirilmesi
- Tarihi Eser, Çevre ve Doğal Hayatın Korunması
- Mevzuatın Gözden Geçirilmesi veya Düzenlenmesi
- ...

- Tahmin ve Erken Uyarı Sistemleri
- Önlem Alma
- Kurtarma, Tahliye ve Acil Yardım Planları
- Eğitim ve Tatbikatlar
- Kaynak Sağlamak
- Gönüllülük Sisteminin Oluşturulması
- ...

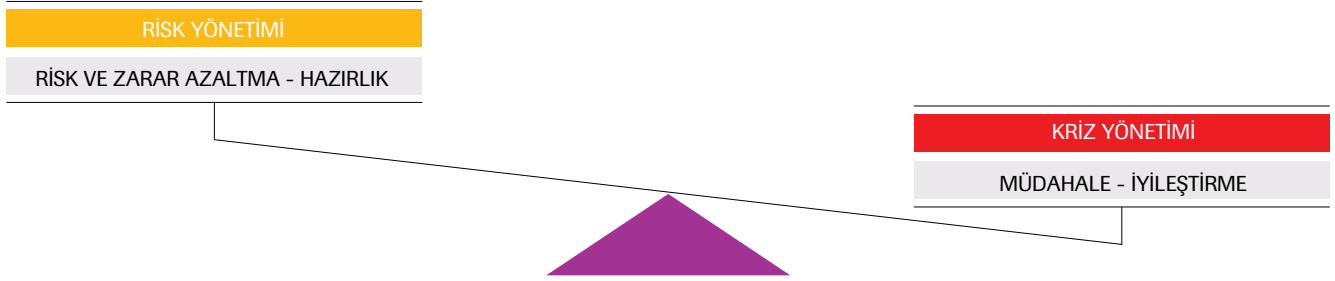


- Enkaz Yönetimi
- Yeniden Yapılanma
- Tamir ve Güçlendirme Çalışmaları
- Kalıcı Konutların İnşası
- Ekonomik İyileşme için Programlar
- Sağlık ve Tıbbi Servisler
- Normal Yaşam Koşullarının Oluşturulması
- ...

- Haber Alma, Ulaşım,
- Arama Kurtarma, İlk Yardım, Tahliye, Toplu Yardım
- Yiyecek, Su, İlaç vb. Yaşamsal İhtiyaçlar
- Güvenlik, Çevre Sağlığı
- İkincil Afetler: Yangın, Bulaşıcı Hastalıklar vb.
- Basın ve Halkla İlişkiler
- Geçici İskan
- Hasar Tespiti ve Enkaz Kaldırma
- ...

## Kriz Yönetimi

## Risk ve Kriz Yönetimi Etkileşimi



### Müdahale Aşaması

Görece afet yönetiminin en önemli safhası olmakla birlikte, afet olayının vuku bulmasından hemen sonra başlayan ve arama – kurtarma çalışmaları, ilk yardım ve tıbbi müdahale, geçici barınma, iaşe gibi ihtiyaçların ivedilikle karşılandığı safhadır.

### İyileştirme Aşaması

Afetin etkisine maruz kalan bölgede güvenli bir yaşam ve normalleşmiş sosyo-ekonomik şartlara dönülmesi amacıyla yapılan faaliyetleri kapsamaktadır.

Altyapı hizmetlerinin yeniden oluşturulması, eğitim, sağlık, ulaşım gibi hizmetlerin yeniden sağlanmaya çalışılması, küçük işletmelere kredi sağlanması gibi uzun dönemli sonuçların da hesaplandığı bir safhadır.

Ayrıca bu safha afet yönetimi döngüsü içerisinde, bir zarar azaltma aşaması olarak da değerlendirilmektedir.

Günümüzde meydana gelen hayli karmaşık afetler ve bunların sonuçları ile birlikte, afet yönetiminin çok aktörlü, çok disiplinli ve birden fazla amaca ulaşmayı hedefleyen yapısı, afet yönetimi çalışmalarının sadece afet sırasında ve sonrasında yapılacak müdahaleler ile sınırlandırılmayacağını açık bir şekilde göstermektedir.

Afet meydana gelmeden gereken önlemlerin alınmasının, en az afet sırasındaki etkin ve verimli müdahale faaliyetleri kadar önemli olduğunu, yakın tarihimiz ortaya koymaktadır.

İşte bu noktada, modern afet yönetimi anlayışının ülkemizdeki belki de ilk örneği olan İSTAMP, getirdiği katılımcı yaklaşım ve bütünlük bakış açısı ile daha güvenli bir İstanbul'un temellerinin atılmasına yardımcı olmaktadır.

Açılımı İstanbul Afet Müdahale Planı olan İSTAMP, isminde geçen “planı” ifadesinin çok daha ötesinde vaatlerin ve uygulamaların da sahibidir.

Bu açıdan İSTAMP, modern afet yönetimi anlayışının içerisinde alelade bir müdahale planı gibi değil, zarar azaltma, hazırlık ve kentin bütününde bir “Güvenli Yaşam Kültürü”nün oluşturulmasında gerekli temelleri oluşturan yeni, bütünlük ve katılımcı bir anlayış olarak değerlendirilmelidir.

Kısaca İSTAMP, ülkemizde bugüne kadar yapılmamış olanı yapma çabasında olan ve buraya kadar anlatılanların tamamını kapsayan bir çalışmadır.



## Günün Koşullarına Uygun, Modern ve Bütünleşik Bir Afet Yönetim Sistemi İçin Gerekli Çalışmalar

- Tüm tehlikeleri göz önüne almak.
- Tüm evreleri uygulamak.
- Tüm kaynakları kullanmak
- Tüm birey ve kurumların bu çalışmalara katılmalarını sağlamak.

## Dünyada Afet Yönetimi ve Gelişimi

Çalışma içerisinde dünyanın “ortak akli” ve bir çok acı tecrübelerin sentezi olduğu sıklıkla vurgulanan ve ülkemizdeki belki de ilk modern ve bütünleşik afet planı örneği olarak İSTAMP’ın da temelini oluşturan bu anlayışın tarihsel gelişimine kısaca değinmek, kullanılan yöntemin hangi durum ve koşullarda geliştirildiğine açıklık getirmesinin yanı sıra, süreç içerisinde yöntemin ortaya çıkışına sebep olan neden sonuç ilişkilerini de açıklayabilmek adına son derece önemlidir.

Bilindiği üzere dünya tarihi boyunca yeniliklerin, icatların ve gelişmenin büyük bir kısmı, bir ihtiyaç nedeniyle ortaya çıkmıştır. Afet yönetimi disiplini için de bu durum değişmemiş, insanlık, tarih boyunca yaşadığı afetlerden ders çıkarmış ve gerek bu afetlere daha etkin müdahaleyi gerekse bu afetlerin etkilerinin nasıl azaltılabileceğini sürekli sorgulayarak yeni yöntemler geliştirmiştir.

Tarih, bu hususta son derece ilginç örneklerle doludur. Bu örneklerden belki de en ilginç olanı -ki anlam ve ifadesi bakımından son derece şaşırtıcıdır- ABD Federal Afet Yönetim Kurumu (FEMA) tarafından yaptırılmış olan bir tişörttür.

Üzerinde Nuh’un Gemisi’nin bir çizimi ve “İlk Afet Yöneticisi” ifadesi bulunan tişört, Nuh Peygamberin tufanı ve vereceği zararları analiz ederek bir zarar azaltma planı geliştirmesini, bu plan doğrultusunda bir gemi inşa ederek belirli şekilde seçtiği (bir erkek ve bir dişi) hayvanları gemiye alması ve onları kurtarmasını ve tufandan sonra da yeniden serbest bırakmak suretiyle türün ve topluluğun devamını sağlamasını simgelemektedir.

Bir diğer ilginç örnek ise, Roma İmparatorluğu zamanını işaret etmektedir. Dönem içerisinde yangınlar ile sıkça karşılaşan Roma halkının taleplerine uyan İmparator Augustus, “The Vigiles” ismi verilen ve kölelerden kurulmuş olan itfaiye gruplarını M.S. 6 yılında oluşturmuştur. Pompalar, kancalar, sopalar ve

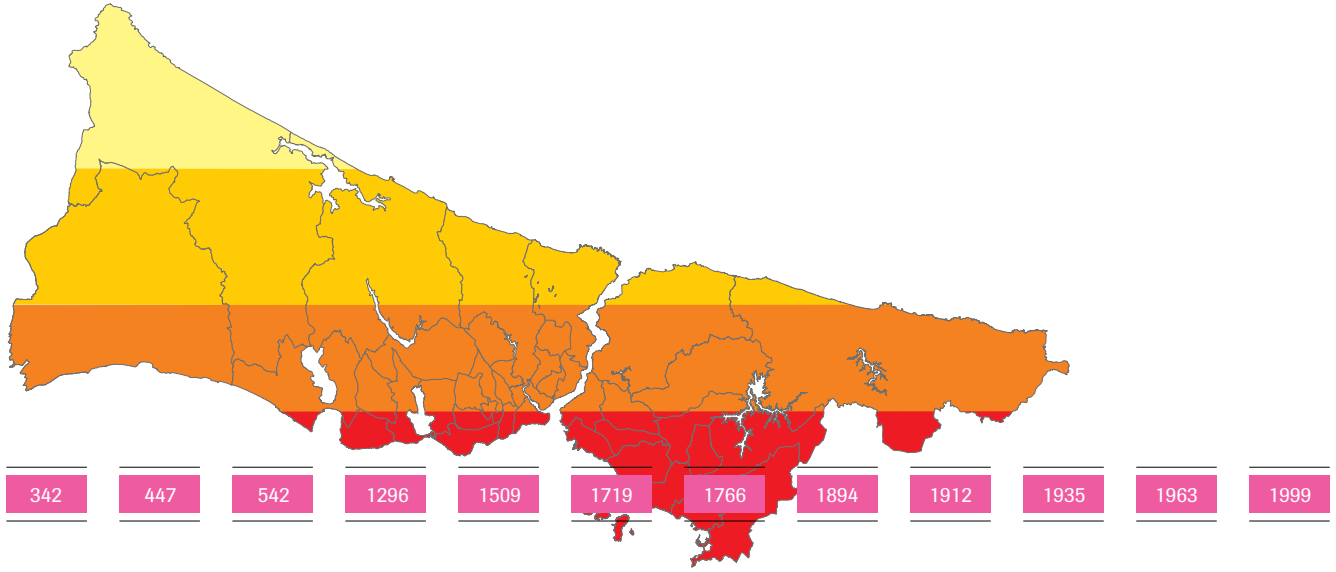
benzeri malzemeler kullanan bu gruplar, aynı zamanda Roma’nın polis gücü görevini de yerine getirmişlerdir.

Gece ve gündüz devriyeleri olarak hizmet veren bu gruplar, ilerleyen dönemlerde yüzlerce kişiden oluşan ekiplere dönüştürülmüş ve dönemin koşulları içerisinde yangınlara müdahale etmeye devam etmişlerdir.

Tarihsel örnekler, dönemselsel gereklilikler içerisinde anlayış değişikliğindeki süreci göstermesi bakımından da önemlidir.

Bu bağlamda 14. yüzyıl Avrupa’sının “veba salgını”, yapılan gözlemler doğrultusunda tedavi tekniklerinin değişmesini, 17. yüzyıl Büyük Londra Yangını ise inşaat tekniklerinin değişmesini, daha önce ahşap olarak inşa edilen evlerin yangından sonraki dönemde briket ve taş malzemeler ile inşa edilmesini sağlamıştır. Bu noktada, 1755 Lizbon Depremi’ne ve yaşananlara değinmek, bugünü anlayabilmek adına önemli ipuçları sunacaktır.

## Kayıtlara Geçen İstanbul Depremleri



Kaynak: Boğaziçi Üniversitesi, Kandilli Rasathanesi ve Deprem Araştırma Enstitüsü

Tarihin de kayıtlı en büyük depremlerinden biri olan 9.0 büyüklüğündeki bu deprem ve sonrasında yaşananlar, aynı zamanda tarihteki ilk “koordinatif afet müdahalesi”nin de başarılı bir şekilde uygulandığı depremdir.

Dönemin yetkilileri, afet sonrasında silahlı kuvvetler dahil tüm unsurları başarılı bir şekilde organize etmiş, şehri güvenlik altına almış, kent dışından yiyecek teminini sağlamış, yiyecek fiyatlarının kontrolden çıkarak yiyeceklerin karaborsaya düşmesinin önüne geçmiştir.

Afetin ilk anlarında yürütülen başarılı politika neticesinde durumun kontrol altına alınmasından sonra ise, ordu mühendisleriyle kentin yeniden imar edilmesi için çalışmalar başlatılmıştır.

Lizbon Depremi ile birlikte, depremin yapılar üzerine olan etkilerinin incelenmesi ve elde edilen bulguların kentin yeniden imarı esnasında kullanılmasıdır; bu, 18. yüzyıl için son derece önemli bir yeniliktir.

Tarih kitaplarına geçen ve afet yönetimi disiplini açısından son derece önemli olan Lizbon Depremi ve arkasındaki başarı hikayesi, yapılan müdahalenin “günü kurtarmak” mantığı yerine uzun dönemli bir stratejiye bağlı olarak organize edilmesine bağlıdır.

Birçok farklı unsuru bir araya getirerek yapılan başarılı uygulamalar, aynı zamanda birer “zarar azaltma” örneği olarak da dikkati çeker niteliktedir.

Bugüne ışık tutan tarihsel olayların her biri afet yöneticileri için bir ders niteliğinde olup, teker teker ve detaylıca incelenmeye değer veriler içermektedir.

Ancak, modern ve bugünkü anlamda afet yönetimi çalışmalarının köklerini bulabilmek için, 20. yüzyıla bakmamız gerekmektedir.

Afet Yönetiminin ilk adımları “pasif korunma” kavramı altında I. Dünya Savaşı sonrası dönemde atılmaya başlamıştır.

Bugün ifade edilen modern ve bütünlük afet yönetimini doğuran kavram ise II. Dünya Savaşı sonrasında geniş ve sistematik bir biçimde uygulama alanı bulan “sivil savunma”dır. En genel geçer tanımı ile sivil savunma, sivil savaş ortamında ihtiyacı olan korunmanın sağlanması olarak tanımlanabilir.

Bu bağlamda sivil savunma, kitle imha silahları ve nükleer savaş tehdidinin son derece yüksek olduğu Soğuk Savaş döneminde ortaya çıkmış, özellikle Batı Bloğu’na üye ülkelerde bu yönde yapılan hazırlıkların temelini oluşturmuş ve yine Soğuk Savaş’ın sona ermesi ile de çeşitli yapısal değişikliklere uğramıştır.

Bugün dünyadaki pek çok ülkenin mevcut afet ve/veya acil durum yönetimi birimlerinin tarihçesi incelendiğinde, neredeyse hepsinin Soğuk Savaş dönemindeki sivil savunma birimleri oldukları kolaylıkla görülebilmektedir.





### 1990'lı Yılların Başına Kadar Bir Bütün Olarak Değerlendirildiğinde Afetlere Yaklaşım

Tarihin ilk dönemlerinde afetlere yüklenen doğaüstü anlamlar, dolayısıyla afetlerin önlenemeyeceği, onlara karşı tedbir alınamayacağı inancı

14. yüzyıl ile başlayan gözlemlene ve edinilen bilgilerden ders çıkarma süreci

17. yüzyıl ile birlikte afetlerden edinilen dersleri uygulamaya geçirme, müdahale ederken aynı zamanda geleceği de düşünme dönemi

Soğuk Savaş'ın sona ermesi ile değişen konjonktür, her faaliyet alanını etkilediği gibi, sivil savunmanın faaliyet alanını da doğrudan etkilemiş, bunun yanında artan kentleşme hızına bağlı olarak riske maruz alan ve nüfusun artması ve yaşanan yıkıcı afetler, devletleri afetler ile ilgili olarak çeşitli önlemleri almaya sevk etmiştir.

Bunun sonucunda, yeterli organizasyon yapısı ile gerekli yasal altyapılara sahip olan sivil savunma birimleri, birer afet yönetim birimine dönüştürülmeye başlanmıştır.

Görüldüğü üzere binlerce yıllık insan deneyimi aslında, günümüzün modern afet yönetiminin dört ana aşamasını da, bir noktada simgeler niteliktedir.

Bu bağlamda süreç, sadece müdahale aşaması ile başlamış ve zaman içerisinde önce müdahalede gerekli tekniklerin gelişmesi, daha sonra ise özellikle yangınlara karşı tedbir alınması faaliyetleri ile devam etmiştir.

Sonuçta sistematik bir planlama ile müdahale organize edilirken, aynı zamanda da olay öncesi döneme geri dönülmesini sağlayacak faaliyetlerin yürütülmesi ile devam etmiştir.

Ancak, her ne kadar dört ana aşamayı simgeler nitelikte de olsa bu faaliyetlerin günümüzdeki yaklaşımdan farkı, sistematikte gizlidir.

Birbirinden bağımsız ve farklı olay ve dönemlerin ürünü olan bu faaliyetler, bugünkü modern afet yönetiminin bütünsel anlayışına sahip değildir. Bu anlayışın ortaya çıkışı için 90'lı yılların beklenmesi gerekecektir.

90'lı yıllar, uluslararası kuruluşların daha etkin müdahil olmaya başlamalarıyla afet yönetimi anlayışının dünyada değişmeye başladığı yıllardır.

Daha önce ifade edildiği üzere hem Soğuk Savaş'ın sona ermesi, hem de dünyada yaşanan afetlerin sayısında ve etkilerindeki artış, birçok devletin dikkatini bu alana daha fazla kaydırmasına sebep olmuştur.

Nihayetinde Birleşmiş Milletler 90'ları, özellikle gelişmekte olan ülkelerdeki afet zararlarının azaltılabilmesi için uluslararası işbirliğinin geliştirilmesi amacıyla taşıyan "Uluslararası Doğal Afet Zararlarının Azaltılması On Yılı" olarak ilan etmiştir.

Bu amaçla bu "on yıl" misyonu, üye ülkelerdeki doğal afetlerin önlenmesi veya etkilerinin azaltılabilmesi için kapasite geliştirilmesi ile mevcut bilim ve teknolojinin afet zararlarının azaltılması faaliyetlerine uygulanabilmesi için rehber oluşturulması olarak belirlenmiştir.

Bu misyona yönelik olarak yürütülen faaliyetlerin değerlendirildiği 1994 Doğal Afet Zararlarının Azaltılması Konferansı'nda (Yokohama, Japonya) ise üye ülkeler "Daha Güvenli Bir Dünya için Yokohama Stratejisi ve Eylem Planı"nı oluşturmuşlardır.

## HÇEP'in Öncelikli 5 Eylem Planı

1	<b>RİSKLERİN AZALTILMASINI ÖNCELİK HALİNE GETİRMEK</b>	Afet risklerinin azaltılmasını, ulusal ve yerel bir öncelik haline getirmek ve uygulanması için güçlü bir kurumsal temel oluşturmak
2	<b>RİSKLERİ TANIMLAMAK</b>	Afet risklerinin tanımlanması, değerlendirilmesi, izlenmesi ve erken uyarı sistemlerinin geliştirilmesi
3	<b>FARKINDALIK YARATMAK</b>	Tüm seviyelerde afete dirençli ve güvenli bir yaşam kültürü oluşturmak için eğitimi kullanmak
4	<b>RİSKLERİ AZALTMAK</b>	Riskleri oluşturan temel risk faktörlerinin azaltılması
5	<b>HAREKETE GEÇMEYE HAZIR OLMAK</b>	Tüm seviyelerde etkin müdahale için afet hazırlıklarını en üst seviyeye çıkarmak

Kaynak: Hyogo Çerçeve Eylem Planı 2005-2015 (HFA) 5 Eylem Önceliği

❖ Bugün dünyanın geldiği en önemli nokta değerlendirildiğinde, “sadece afet sonrası müdahale” döneminin kapandığı, bunun yerine “etkin risk yönetimi” döneminin başladığı net bir şekilde ifade edilebilir.

Risk analizinin ve zarar azaltmanın, daha net bir ifade ile “risk yönetimi” kavramının açık bir şekilde vurgulandığı bu doküman ile ‘afet zararlarını azaltma politika ve faaliyetleri için risk analizinin gerekli bir adım olduğu’ ve ‘afet yardımlarına olan ihtiyacın azaltılmasında afetlerin önlenmesi ve hazırlık faaliyetlerinin öncelikli öneme sahip olduğu’ gibi prensipler ortaya çıkmıştır.

Yokohama Stratejisi ve Eylem Planı'nın ardından 2005 yılında Japonya'nın Kobe kentinde düzenlenen 2. Afetlerin Azaltılması Dünya Konferansı'nda 2005-2015 yılları arasında afetlerin neden olduğu zararların azaltılmasını amaçlayan Hyogo Çerçeve Eylem Planı (HÇEP) hazırlanmış ve Birleşmiş Milletlere üye 168 ülke tarafından benimsenmiştir.

Dünyanın ortak akli ve tecrübesi olarak belirlenen bu prensipler, sonraki on yıla damgasını vurmuş ve bir bütün olarak afet yönetimi politikalarının uygulanmasına da rehberlik etmiştir.

Afet risklerinin azaltılması için bir eylem planı niteliği taşıyan HÇEP, 3 stratejik hedef ve 5 öncelikli eylem planından oluşmaktadır.

Stratejik hedefleri; afet risklerinin azaltılmasının sürdürülebilir kalkınma plan ve politikalarına bütünleştirilmesi, afetlere karşı bilincin ve duyarlılığın oluşturulması için kurumların, mekanizmaların ve kapasitelerin geliştirilmesi ve mevcutların güçlendirilmesi ve afet risklerinin azaltılması yaklaşımlarının acil duruma hazırlık, müdahale ve iyileştirme programlarına sistematik katılımı şeklindedir.

Çağın bir gereği olarak afet yönetiminde risk yönetiminin, kriz yönetiminden daha etkin ve mantıklı bir yol olduğu konusunda uzlaşmış ve politika ve eylemlerini bu yönde yürütmüşlerdir.



### Sürekli ve Sistematik Planlama Yaklaşımı Temel İlkeleri

- Güncel tehlikelerin, risklerin, afete maruz bölgelerin belirlenmesi
- Güncel hazırlık ve savunmasızlık seviyelerinin değerlendirilmesi
- Toplum tabanlı olması ve tüm paydaşların katılımına imkan tanınması
- Güncelleme, eğitim ve tatbikatlarla planın test edilip geliştirilmesi

Afet yönetimi, “afet yönetimi” disiplini adını almak için insanlık tarihi boyunca çok yol kat etmiş, birçok sınav vermiş ve verdiği bu sınavlardan çeşitli dersler çıkarmıştır.

Bugün dünyanın geldiği en önemli nokta değerlendirildiğinde, “sadece afet sonrası müdahale” döneminin kapandığı, bunun yerine “etkin risk yönetimi” döneminin başladığı net bir şekilde ifade edilebilir.

Temel olarak “zarar azaltma” ve “hazırlık/planlama” aşamalarından oluşan risk yönetimi faaliyetleri, toplumsal zarar görülebilirliğin azaltılmasına önemli faydalar sağlamaktadır.

Ayrıca önlenemeyecek afet türlerine yapılan müdahalenin etkinliğinin artırılmasında da hem yöneticilere hem de uygulayıcılara ihtiyaç duydukları desteği sağlamaktadır.

İşte tüm bu nedenler dolayısıyla, bu çalışma özelinde ifade edilen planlama ve olay komuta sistemi yapısı, zarar azaltma faaliyetleri ile birlikte risk yönetiminin olmazsa olmaz bir parçasını oluşturmaktadır.

Modern ve bütünlük afet yönetiminin tüm aşamalarını kapsayan bir anlayışla, yönetim yaklaşımı içerisinde yapılacak planlama, “o an” geldiğinde ihtiyacımız olanı bizlere sağlayacaktır.

Her ne kadar bazı eleştirilere maruz kalsa da olay komuta sistemi ile senaryo temelli planlama yaklaşımı, bugün tüm dünya ülkelerinin merkezde ve sahada kullandığı temel planlama anlayışını yansıtmaktadır.

### Afet Yönetiminde Planlama

Takip eden bölümde İSTAMP’ın detaylarına geçmeden önce, afet yönetiminde planlamanın önemine de değinilmesi gerekmektedir.

Planlama ile ilgili başlıkta da ifade edildiği üzere planlama, amaçların ve bu amaçların elde edilmesi için gerekli olan faaliyetlerin belirlenmesi sürecini ifade eden bir kavramdır.

Planlamanın, afet yönetimi disiplini için fonksiyonu da çok farklı değildir. Afet yönetiminde planlama, afet yönetimi özelinde geleceğin tahmin edilerek, gerçekleşecek olayların ortadan kaldırılmasında gerekli ihtiyaç ve kaynakların önceden saptanmasıdır.

Etkin afet planlaması, belirli dinamikler ile işleyen bir sürecin yönetimini de beraberinde getirmektedir. Bu bağlamda afet planlamasının istenilen sonucu verebilmesi, aşağıdaki adımların uygulanmasına bağlıdır:



### Afet ve Acil Yardım Planlarının Hedefleri

- Can ve mal güvenliğinin sağlanması
- Çevre, tarihi, kültürel ve doğal varlıkların korunması
- Meydana gelebilecek zincirleme olayların ve ikincil afetlerin önlenmesi
- Hizmet / iş sürekliliğinin aksamaması için gerekli önlemlerin alınması

❖ Afet planlamasında, yönetim yaklaşımı çerçevesinde planda görev alacak tüm kurumlara sürecin başından sonuna kadar yer verilerek katılımçılık sağlanmalıdır.

### Planlama Takımı Oluşturmak

Afet ve acil durum planını hazırlayıp geliştirmek için farklı alanlardan uzmanların oluşturduğu bir ekibe ihtiyaç vardır. Ekibin büyüklüğü, kurumun ya da ilgili alanın ve bölgenin büyüklüğü, sorunları ve kaynakları ile ilişkilidir.

Ekibin her üyesinin görev tanımı belirlenmelidir. Kurumun ya da yerleşim biriminin değişik alanlarında çalışanların planlama ekibinde yer alması olmazsa olmaz bir şarttır.

Ekip kurulduğunda, planı yapmak ve geliştirmek için gerekli adımları atmak üzere resmen görevlendirilip yetkilendirilmelidir.

Ayrıca grup içinde yetki ve görevlendirmeler de net bir şekilde yapılmalıdır.

### Mevcut Durumu Analiz Etmek

Planlamada bir sonraki adım, mevcut hazırlıkları yetenek ve olası tehlikeleri analiz etmektir. Kurumlar, sorumlu oldukları yerleşim birimleri için zarar görebilirlik analizi yaparak, afet ya da acil durum oluştuğunda, etkileri ile baş edebilme kapasitelerini belirlemelidir. Bunun için de tehlikelerin ve risklerin belirlenerek analiz edilmesi, olası bir afet durumunda kullanılacak kaynakların belirlenmesi gerekmektedir.

### Hedefleri ve Öncelikleri Belirlemek

Bu adım, önceki aşamada tespit edilen risklerin yetki alanı içerisindeki etkisinin değerlendirildiği, risk önceliklerinin belirlendiği ve plan ile ilgili senaryonun hazırlandığı adımdır.



## Afet Planlaması Süreçleri Genel Hatları



Kaynak: M. KADIOĞLU, Afet Yönetimi Beklenilmeyeni Beklemek En Kötüsünü Yönetmek (2011)

### Planı Geliştirmek

Senaryonun yazımının tamamlanmasının ardından, senaryonun öngördüğü duruma uygun hareket tarzlarının geliştirildiği adım, plan geliştirme adımımızdır.

Buna göre bu adımda yapılması gereken en önemli çalışma, belirlenmiş hedef ve önceliklere en etkin ve verimli şekilde ulaşılmasını sağlayacak müdahale tarzlarını ve çözüm alternatiflerini geliştirmektir.

### Planı Hazırlamak / Yazmak

Bu adım, ilk dört adım sonunda elde edilen verilerin kağıda döküldüğü adımdır. Ancak bu adımda da önemli olan husus, yazılan planın herkesin anlayacağı şekilde, sade ve açık bir dille yazılmış olmasına, belirli bir kurum veya sektöre özel kodların kullanılmamasına ve detaylarının yeter seviyede tutularak amaç odaklı olmasına dikkat edilmesidir.

### Planı Güncellemek

Yapılan her afet ve acil durum planı, mutlaka denemek zorundadır.

Bu nedenle planın yazım aşaması da tamamlandıktan sonra, çeşitli seviyede tatbikatlar ile planın denemesi ve kurgulanan sistemin, belirlenen hedeflere ulaşmayı sağlayıp sağlamadığı test edilmelidir.

Yapılan tatbikatlar sonucunda planda yapılması gereken değişiklikler varsa, bu değişiklikler planın ilgili yerlerine işlenmelidir.

Bunun yanında, planda yer verilmiş olan herhangi bir kaynaktan meydana gelen değişiklikler veya yeni bir kaynağın kullanılabilir hale gelmesi, yetki alanının tehlike ve risk profiline değişmesi gibi nedenlere bağlı olarak yapılması gereken değişiklikler de, yine ilgili planlama süreci işletilerek plana işlenmelidir.

Genel hatları ile bu şekilde yönetilen planlama süreciyle birlikte, modern afet yönetiminin katılımcı ve tüm tehlikeleri dikkate alan yaklaşımına sahip bir afet ve acil durum planı oluşturulmuş olacaktır.

Ancak bugünün afet planlaması ile ilgili belki de en önemli nokta, planlama sürecinin daha birinci adımında, yönetim yaklaşımı çerçevesinde planda görev alacak tüm kurumlara, sürecin başından sonuna kadar yer verilerek planı sahiplenmelerinin sağlanmasıdır.

Eğer bu katılımcılık sağlanamazsa plan, “herkesin afet planı” olmaktan çıkarak, geçmiş dönemdeki benzerleri gibi “belirli bir kişinin/grubun planı”na dönüşecek ve uygulanamaz hale gelecektir.

Eisenhower’ın “Plan hiçbir şeydir, ama planlama süreci her şeydir” sözü, amaçlananı çok güzel bir şekilde özetlemektedir.



Emirgan Parkı



İSTAMP



# İSTAMP Öncesi Çalışmalar, İstanbul ADMİP

❖ İstanbul Afet Acil Durum Önleme, Müdahale ve İyileştirme Planı, 2013 yılında TAMP'a entegre edilerek kanun ve yönetmelikler doğrultusunda İstanbul Afet Müdahale Planı'na (İSTAMP) dönüştürülmüştür.

2013 Yılı'nın sonunda çıkarılan 2013/5703 Karar Sayılı Afet ve Acil Durum Müdahale Hizmetleri Yönetmeliğine dayanılarak T.C. Başbakanlık Afet ve Acil Durum Yönetimi Başkanlığı'nca Türkiye Afet Müdahale Planı (TAMP) hazırlanmıştır.

Hazırlanan bu plan ile Devletin tüm güç ve kaynaklarının afetten önce planlanarak, afetin meydana gelmesi halinde Devlet güçlerinin afet bölgesine en hızlı bir şekilde ulaşmasını, afetzede vatandaşlara en etkin ilk ve acil yardım yapılmasını sağlamak ve acil yardım teşkilatlarının kuruluş ve görevlerini düzenlemek amaçlanmaktadır.

Yine ilgili Yönetmeliğin Ulusal ve Yerel Düzeyde Planlama Çalışmaları kapsamında; il düzeyinde Valinin başkanlığında İl Afet ve Acil Durum Müdürlüğü koordinasyonunda bakanlık, kurum/kuruluşların taşra teşkilatları ve mahalli idarelerin katılımıyla afet ve acil durumlara ilişkin müdahale çalışmalarında görev alacak, hizmet grupları ve koordinasyon birimlerine ait görev ve sorumlulukları tanımlamak amacıyla afet öncesi, sırası ve sonrasına ait müdahale planlamasının temel prensiplerini içeren TAMP ile entegre müdahale planlarının hazırlanması öngörülmektedir.

Yapılacak planların, afet ve acil durum hallerinde yürütülecek tüm hizmetler dikkate alınarak müdahale planlarının oluşturulmasını ve ulusal düzeyde koordinasyon ve saha destek ekip ve alt ekiplerini, yerel düzeyde ise operasyon ve lojistik alt ekiplerini içermesi gerekmektedir.





İstanbul'un Güvenli Geleceği İçin ADMİP Buluşması

Planlama çalışmaları; gelişen teknolojiler ile birlikte ulusal ve yerel düzeyde muhtemel afet türlerinin, afetlere müdahale çalışmalarında karşılaşılabilecek operasyon risklerinin ve yaşanabilecek en kötü şartların dikkate alınarak oluşturulacak varsayımların doğrultusunda yapılması gerekmektedir.

Hazırlanacak İl Afet Müdahale Planlarının birbirleri arasındaki uyum ve standartların sağlanabilmesi için AFAD Başkanlığı tarafından incelenerek uygunluğu doğrultusunda Valiler tarafından onaylanarak yürürlüğe girmesi hedeflenmektedir.

Bu doğrultuda İstanbul İl Afet ve Acil Durum Müdürlüğü'nce 5902 (Afet ve Acil Durum Yönetimi Başkanlığının Teşkilat ve Görevleri Hakkında Kanun), 7269 (Umumi Hayata Müessir Afetler Dolayısıyla Alınacak Tedbirlerle Yapılacak Yardımlara Dair Kanun) Sayılı Kanunlara ve 88/12777 (Afetlere İlişkin Acil Yardım Teşkilatı ve Planlama Esaslarına Dair Yönetmelik) Sayılı Yönetmeliğe göre Mart 2011 tarihinden itibaren çalışmaları başlatılan İstanbul Afet Acil Durum Önleme, Müdahale ve İyileştirme Planı, 2013 yılında TAMP'a entegre edilerek kanun ve yönetmelikler doğrultusunda İstanbul Afet Müdahale Planı'na (İSTAMP) dönüştürülmüştür.

# İstanbul'un Güvenli Geleceği İçin ADMİP Buluşması

❖ ADMİP buluşmasında 15'i paralel oturumlar olmak üzere toplamda 21 toplantı oturumu tüm paydaşlar ile birlikte düzenlenmiştir.

İstanbul Afet Acil Durum Önleme, Müdahale ve İyileştirme Planı'nın (İstanbul ADMİP) organizasyon, tanıtım, işlerlik ve yaygınlaştırma çalışmaları kapsamında planın tanıtılması, kurumlardan beklenen ilave hususlar, kurum görüş ve önerilerinin alınması ve Hizmet Grup Eylem Planlarının değerlendirilmesi amacıyla 21- 24 Mayıs 2013 tarihleri arasında "İstanbul'un Güvenli Geleceği İçin ADMİP Buluşması 2013" toplantısı gerçekleştirilmiştir.

Toplantının ilk gününde 100'e yakın kurumdan, bir kurum yöneticisi dahil olmak üzere 450 kişi, grup çalışmalarının olduğu diğer günlerde ise 300 den fazla katılımcı toplantıya katılmıştır. Buluşmada kurumların görüş ve önerilerinin alınması ve Hizmet Grup Eylem Planlarının değerlendirilmesi amacıyla ADMİP koordinasyon yapısı gereğince her 4 servisin aynı anda değerlendirmelerde bulunacağı 4 toplantı salonunda paralel oturumlar yapılmıştır.

Bu doğrultuda 15'i paralel oturumlar olmak üzere toplamda 21 toplantı oturumu tüm paydaşlar ile birlikte düzenlenmiştir.

4 gün süren toplantıda planı oluşturan 7 bölümün ayrı ayrı değerlendirilmesi maksadıyla Hizmet Grupları Plan Çalışmaları yapılmıştır.

- 1 "Genel Esaslar"ın değerlendirilmesi,
- 2 "Hizmet Grubu Teşkili ve Görevleri"nin değerlendirilmesi,
- 3 "Genel Durum ve Hazırlıklar"ın değerlendirilmesi,
- 4 "Operasyon Prosedürleri ve Kontrol Listeleri"nin değerlendirilmesi,
- 5 "Karşılıklı Yardımlaşma ve İşbirliği - Diğer Hizmet Gruplarından Beklentiler"nin değerlendirilmesi,
- 6 "Eğitim ve Tatbikatlar"ın değerlendirilmesi,
- 7 "Formlar"ın değerlendirilmesi.



İstanbul'un Güvenli Geleceği İçin ADMİP Buluşması

Toplantının birinci gününde ADMİP'in tanıtımından sonra, katılımcılara 2 oturumda "Afet Yönetimi'nin Temel İlkeleri ve Afet ve Acil Durum Planlaması" konusunda bilgiler aktarmıştır. Daha sonra plan oluşturma ve güncelleme çalışmaları için hayata geçirilen E-ADMİP uygulaması paylaşılmıştır.

Toplantı ilk gününün son oturumu ise paralel oturumlar şeklinde gerçekleşmiştir. Bu oturumlardan ilki ADMİP organizasyonunda yer alan 27 hizmet grubunun başları ile yapılan toplantı olmuştur. Paralel oturumun diğerinde ise, İstanbul Valiliği tarafından hazırlanan "Güvenli Yaşam 1 Eğitimi" verilmiştir.

Toplantının ikinci günü hizmet grubuna ait planların incelenmesi, değerlendirilmesi ve eksik kısımlarının tamamlanması amacıyla paralel oturumlar şeklinde geçmiştir.

Paralel oturumlar Müdahale/ Operasyon, Bilgi ve Planlama, Lojistik ve Bakım, Finans ve Yönetim olmak üzere 4 servis altında yer alan 27 Hizmet Grubunun 4 farklı salonda konumlandırıldığı masa başı çalışmalarını kapsamıştır.

Toplantının dördüncü günü Hizmet Grup Plan Çalışmaları şeklinde devam etmiştir. Hizmet grup eylem planlarının ekler kısmında yer alan dokümanların değerlendirilmesi, olması gereken dokümanların belirlenmesi, çalışmaları yapılmıştır.

Bu paralel oturumların ardından İstanbul Vali Yardımcısı Günay ÖZDEMİR kapanış konuşması ile toplantı programı tamamlanmıştır.

Gerçekleştirilen buluşmada ADMİP ve Hizmet Grup Planları elektronik ortamda geliştirilen web tabanlı bir sistem olan e - admip yardımıyla değerlendirilmiştir.

Buluşma öncesinde hizmet grup planları bu sisteme yüklenerek toplantı sırasında değerlendirmeye hazır hale getirilmiştir.

Özellikle planda yer alan her kurum/kuruluş temsilcisi Planlarına Hizmet Grup Başları yönetiminde de görüş ve önerilerini sunarak değerlendirmelerde bulunmuşlardır.

Her değerlendirme ve değişiklik sistem üzerinde gözlenen plan metninin üzerinde renklendirilerek sisteme kayıt edilmiştir.

# E - ADMİP

❖ Web tabanlı bir uygulama olan e-admip İSTAMP kapsamında güncellenmekte ve İSTAMP'a uygun olarak hizmete sunulması planlanmaktadır.

İçinde bulunduğumuz bilgi çağı, birçok alanda teknolojiyi ve bilgiyi bir araya getirmeyi zorunlu kılmaktadır. Bu gerçek, ADMİP çalışmaları için de geçerlidir. Bu durumun doğal bir sonucu olarak ADMİP'in izlenmesi, güncellenmesi ve kullanımının kolaylaştırılması amacıyla, web tabanlı bir uygulama geliştirilmiştir.

**“e - admip” ile şunlar sağlanmıştır:**

- Kullanıcıların, kurumların ve de kurumların planlayıcı personellerinin sistem içerisinde tanımlanması
- ADMİP ana plan ve hizmet grubu planlarının geliştirme çalışmalarında yetkili personelin web ortamında ilgili planlara ulaşabilmesi
- Her kurumun görevlendirilmiş olduğu hizmet grubu planlarının oluşturulmasını, revize edilmesini ve güncellemesini aynı ortam içerisinde yapabilmesi

- Kurumların kendi hizmet grup planları ile diğer hizmet gruplarının planlarına yönelik anlık fikir alışverişinde bulunabilmeleri
- Diğer hizmet grupları ile plana yönelik haberleşmelerini bu kanal üzerinden yapabilmeleri

“e-admip”e ADMİP ana plan ile 27 hizmet grubu planı entegre edilmiş durumdadır.

Üçüncü düzey eylem planları gibi diğer planlar, sisteme istendiği zaman dahil edilebilecek, bunun yanında İstanbul AFAD kurumsal yapısının güçlendirilmesi çalışmaları kapsamında oluşturulması planlanan gönüllü faaliyetleri ile eğitim faaliyetlerinin takip ve analiz sistemlerine entegrasyonu sağlanabilecektir.

Web tabanlı bir uygulama olan e-admip İSTAMP kapsamında güncellenmekte ve İSTAMP'a uygun olarak hizmete sunulması planlanmaktadır.



Arama...

Ana Sayfa

Mesaj Kutusu

Anket Yönetimi

Afet Yönetimi

Eğitim Yönetimi

Gönüllü Arama

Oturma Arama

Eğitim Merkezleri

Eğitmenler

Eğitim Rapor

Gönüllü Rapor

SMS Email Rapor

Kurum Eğitimleri Rapor

Cinsiyet İstatistik

Yaş İstatistik

İlçe İstatistik

Eğitim Durumu İstatistik

Fonksiyon Yönetimi

Gönüllü Yönetimi

Kaynak Yönetimi

Plan Yönetimi

Proje Yönetimi

Risk Yönetimi

Sistem Yönetimi



## Eğitim Yönetimi

Gönüllü Arama

Eğitim Yönetimi &gt; Gönüllü Arama &gt;

Eğitim Adı Seçiniz...

Bireysel Mi Seçiniz...

Web Mi Seçiniz...

Başlangıç Tarihi 12.05.2014 [gün.ay.yıl](#)Bitiş Tarihi 12.06.2014 [gün.ay.yıl](#)

Arama Yap

## Gönüllü Listesi

Yeni Ekle +

100 adet/sayfa

Arama :

S.No	Adı	Soyadı	Cinsiyet	E-Posta	Cep Telefonu	Bireysel Mi	Web Başvuru	Kayıt Tarihi	Onaylı Mi	Eğitim (Durum)
Mevcut kayıt yoktur.										

Toplam : 0 adet

Geri İleri

# İstanbul Afet Müdahale Planı (İSTAMP)

Son 50 yıllık süreçte, ülkemizde meydana gelen afetler, mevzuat gereği kurulmuş olan yönetim yapıları ile yine mevzuat gereği hazırlanmış olan statik afet ve acil durum planlarının geliştirilmesi ihtiyacını gözler önüne sermiştir.

İstanbul'un ülkenin kalbi olarak nitelendirilebilecek 15 milyon nüfusa sahip bir kent olması, sahip olunan endişelerin artmasına ve geçmiş dönem anlayışının böyle bir kentsel alanın afet yönetimi açısından yönetiminde ne kadar etkili olacağına sorgulanmasına neden olmaktadır.

Bu nedenle İstanbul Valiliğine bağlı acil durum ve afetler ile ilgili görev verilen kurum/kuruluşların olası afet ve acil durumlarda yükümlülüklerini hızla yerine getirebilmesi, dolayısı ile kesintisiz hizmetin sürdürülebilmesi için İstanbul AFAD uluslararası standartlarda ve Türkiye'de yürürlükte bulunan mevzuata uygun "İstanbul için Afet Müdahale Planları" çalışmalarını başlatmıştır.

**Bu süreçte şu çalışmalar tüm hızıyla sürdürülmektedir:**

- İstanbul iline ait afet ve acil durum tehlike ve risklerine göre, müdahale planlarının ve güvenli hayata geçiş sürecinde iyileştirmeye yönelik planların hazırlanması.
- Bu planlar ile ilgili prosedürlerin, talimatların ve kontrol listelerin ve formların hazırlanması.
- Çalışmanın bölgesel, ülkesel ve uluslararası platformları dikkate alması ve tüm olması muhtemel afet ve acil durumlar için kurgulanması.
- İstanbul'un risk azaltma planlamasının yapılabilmesi için sistem kurulması, hizmet alınması, veri toplama, derleme ve analiz programlarının özelliklerinin belirlenmesi.

## Türkiye Afet Müdahale Planı ve İSTAMP

Başbakanlık AFAD tarafından yayımlanan Türkiye Afet Müdahale Planı (TAMP); afet ve acil durumlara ilişkin müdahale çalışmalarında görev alacak hizmet grupları ve koordinasyon birimlerine ait rolleri ve sorumlulukları tanımlamakta, afet öncesi, sırası ve sonrasında temel prensipleri belirlemektedir.

TAMP ulusal boyutta afet ve acil durumlarda müdahale çalışmalarının nasıl yürütüleceğini ortaya koyan bir üst plan olup, esnek ve modüler yapısıyla yerel planların önünü açmakta ve onlara destek olmaktadır.

İSTAMP çalışmaları, TAMP'ta belirlenen ilkeler dikkate alınarak ve ilgili bakanlıklar başta olmak üzere tüm üst kurullar ve kurumlar ile işbirliği içerisinde ve İstanbul'daki tüm paydaşları kapsayacak şekilde geliştirilmektedir.



Bütünleşik afet yönetimi yaklaşımıyla ele alınan İSTAMP'ta, deprem başta olmak üzere olası tüm afetler göz önünde bulundurulurken bunlara bağlı risklerin yönetilebilmesi amaçlanıyor.



## Mevcut Sistem ile İSTAMP'ın Yaklaşımların Karşılaştırılması

MEVCUT SİSTEM	İSTAMP
TEK NOKTAYA ODAKLI YAKLAŞIM	ENTEĞRE YAKLAŞIM
SADECE KRİZ YÖNETİMİ ANLAYIŞI	DAHA ÇOK RİSK YÖNETİMİ ANLAYIŞI
KESİN HİYERARŞİK AYRIMLAR	KATILIMCI, BÜTÜNLEŞTİRİCİ MODÜLER BİR ANLAYIŞ
DURAĞAN PLANLAMA YAPISI	AKTİF VE YAŞAYAN PLANLAMA YAPISI
KOMİTENİN HERKESİ YÖNETMESİ ESASI	EVRELERE GÖRE UZMANLAŞMA ESASI

### İSTAMP'ın Özellikleri

İstanbul AFAD tarafından hazırlanan İSTAMP, İstanbul'da meydana gelecek her türlü afetin öncesinde ve sırasında afetin en az zararla atlatılmasını hedefleyen çalışmalarda ve afet olduktan sonraki ilk 15 günlük dönemde yapılacak her türlü iyileştirme çalışmalarında İstanbul AFAD ile ilgili kurum ve kuruluşlar arasındaki işbirliği ve koordinasyonu sağlamayı amaçlayan bir plandır.

Bu amaçla vurgulanması gereken ilk nokta ise, İSTAMP'ın, her şeyden önce yeni bir "anlayış" ve "yaklaşım" tarzı olduğudur. Yani İSTAMP, yeni gelişen bilgi ve gözlemlerin ışığında son üretilen bilimsel gerçeklere dayandırılarak şekillendirilmiştir.

**Mevcut sistem ile İSTAMP arasındaki temel farklar şunlardır:**

#### Entegre Yaklaşım

İSTAMP, olayın öncesi ve sonrasını bir bütün olarak ele alır. Sadece olay sonrası müdahale anlayışı ile değil, ek olarak olay öncesi planlama, zarar azaltma ve olaya hazırlanma yaklaşımı ile kurgulanmıştır.

#### Daha Çok Risk Yönetimi Anlayışı

İSTAMP, afet sonrasındaki "olaylar", bir başka ifade ile "kriz" yerine, afet sonucu doğacak tehlikeler ve bunlara bağlı risklerin yönetilmesini amaçlar. Bu sayede kriz anındaki kaybın azaltılması ve müdahalede etkinliğin artırılması temel kazanım olarak ortaya çıkar.

#### Katılımcı, Bütünleştirici Modüler Bir Anlayış

İSTAMP, kesin hiyerarşik ayrımlardan çok, yönetim ilkesi ışığında, tüm kurum ve kuruluşların sistemde "paydaş" olarak yer almasını amaçlar. Böylece katılımcılık ve sahiplenmenin artması sağlanır.

#### Aktif ve Yaşayan Planlama Yapısı

İSTAMP, hazırlandıktan sonra tatbikatlarla denenilen, ADMİP Bilgi Sistemi ile sürekli güncellenen bir plandır. Aynı zamanda bir süreci, bir anlayışı da ifade ettiği için sürekli değişen, gelişen, dolayısıyla yaşayan bir plandır.

#### Evrelere Göre Uzmanlaşma Esası

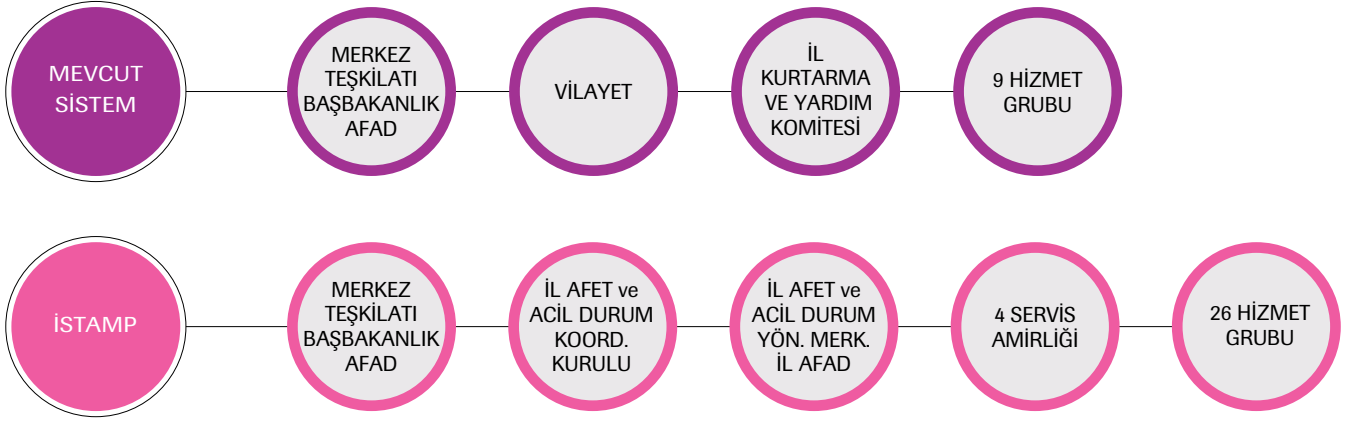
İSTAMP, uluslararası standartlara uygun olan olay komuta sistemini kullanır. Bu sistemde "müdahale", "planlama", "lojistik" ve "finans" hem ayrı ayrı hem de bir bütünün parçaları şeklinde çalışır.

Bu sayede her konu başlığı kendi uzmanlığı altında değerlendirildiği ve o konuyla ilgili birim tarafından yönetildiği için, yönetsel etkinliği artırır.

Bu beş temel ilke, İSTAMP'ın ruhunu ve yaklaşımını vurgular nitelikte olduğu kadar, mevcut yapı ile olan farklılıklarını da ortaya koymaktadır.



### Mevcut Sistem İle İSTAMP'ın Yönetim Karşılaştırılması



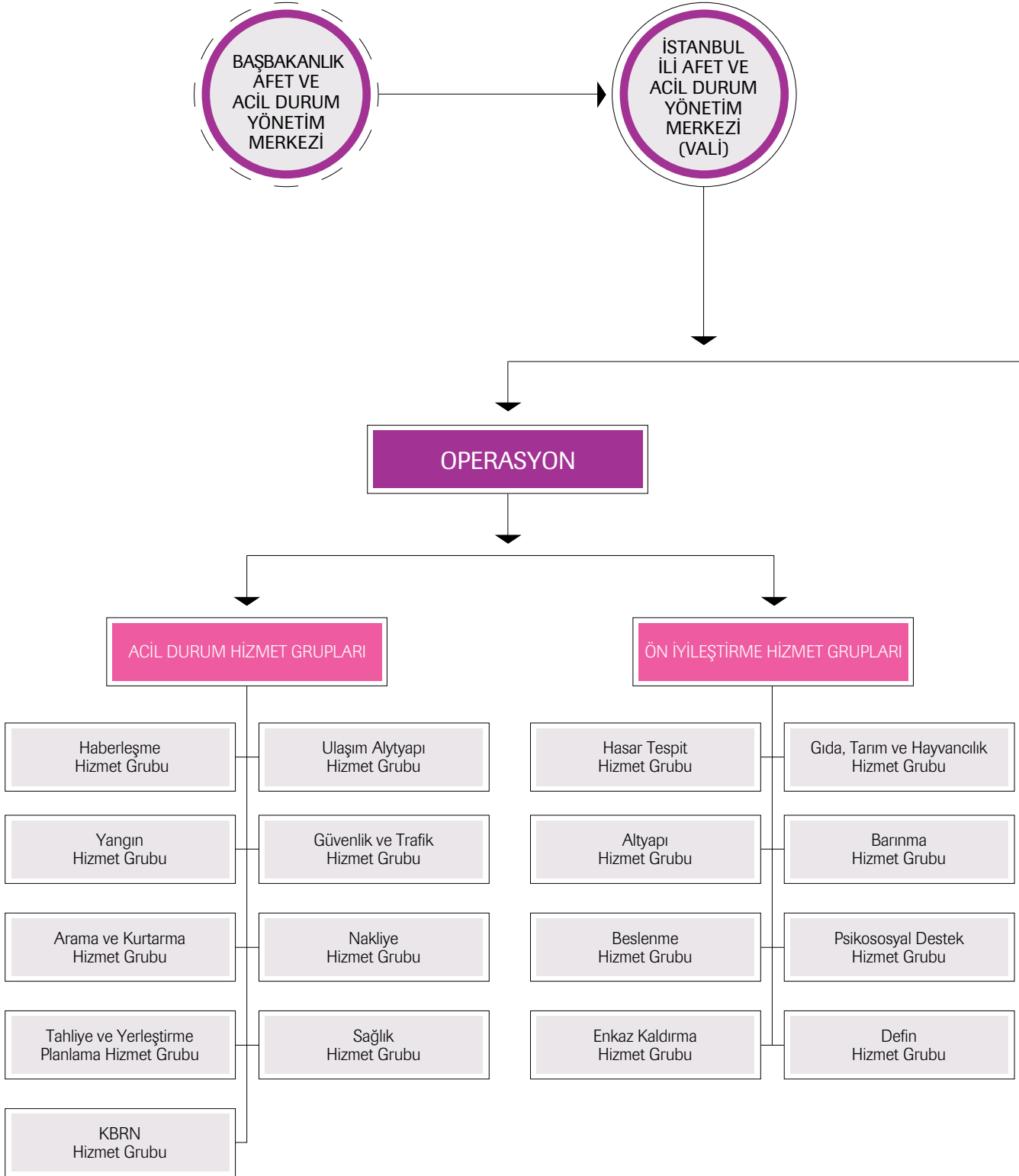
### Plana Esas Oluşturan Senaryo

İSTAMP süreci, 2003 yılında yayımlanan İstanbul Deprem Master Planı'nın Model C (en kötü) senaryo depremi temel alınarak başlatılmıştır.

Bir risk analizi niteliği de taşıyan bu plan ve barındırdığı senaryolar, İstanbul'u bekleyen resmi açık bir biçimde ortaya koymaktadır:

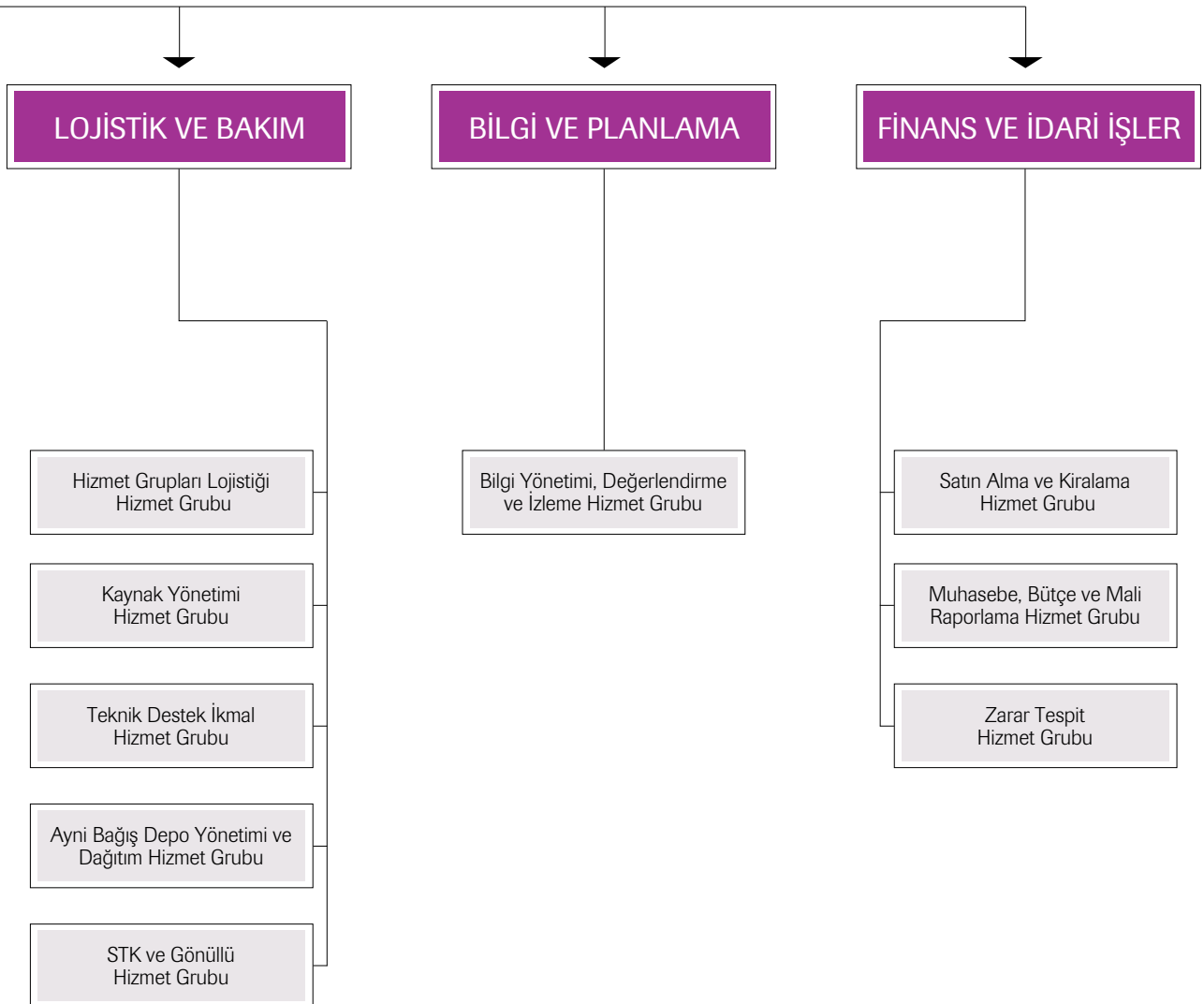
10.000-30.000 CAN KAYBI
2.500-10.000 YIKIK / ÇOK AĞIR HASARLI BİNA
13.000-34.000 AĞIR HASARLI BİNA
80.000-150.000 ORTA HASARLI BİNA
10.000-30.000 AĞIR YARALI
20.000-60.000 HASTANEDE TEDAVİ
50.000-140.000 HAFİF YARALI
26 MİLYAR TL YAPISAL HASAR KAYNAKLI KAYIP
80-100 MİLYAR TL TOPLAM KAYIP
500.000 HANEDE ACİL BARINMA İHTİYACI

## İSTAMP Organizasyon Şeması





İSTAMP, uluslararası standartlara uygun bir “Olay Komuta Sistemi” dahilinde oluşturulmuştur. Olay Komuta Sistemi, tüm tehlikeler ve her düzeydeki acil müdahale için oluşturulmuş bir modüler saha acil yönetim sistemidir. Bu sistem, standardize edilmiş bir organizasyon yapısı içinde işleyen iletişim, personel, ekipman, prosedürler ve bir imkanlar kombinasyonu yaratır. İSTAMP kapsamında, yönetim ve komutayı kolaylaştırıcı ve uzmanlık alanlarına göre oluşturulmuş genişleyebilen 4 adet “servis” kurgulanmıştır.



## Olay Komuta Sistemi'nin Beş Temel Fonksiyonu

KOMUTA (YÖNETİR)	TÜM SORUMLULUK KOMUTAYA AİTTİR.
OPERASYON (YAPAR, İCRA EDER)	PLANI UYGULAR.
PLANLAMA (DÜŞÜNÜR)	DOĞABİLECEK İHTİYAÇLARI BELİRLER, STRATEJİ OLUŞTURULMASINA YARDIMCI OLUR.
LOJİSTİK (SAĞLAR, TEMİN EDER)	SİSTEMİN TAMAMININ ÇALIŞMASI İÇİN GEREKLİ KAYNAKLARDAN SORUMLUDUR.
FİNANS (SATIN ALIR VE ÖDER)	MALİYETİ VE İŞ GÜCÜNÜ TAKİP EDER.

❖ İSTAMP'ta kurgulanan sistemde, 4 servisin altında, fonksiyonlarına göre 26 hizmet grubu oluşturulmuştur.

### Operasyon Servisi

İSTAMP'ta Operasyon Servisi müdahale organizasyonunda, temel birim olarak planı uygulamaya koyan servistir.

Müdahale seviyesi ve olay türü mantığından hareketle iki alt servise ayrılmıştır.

Küçük çaptaki olaylar için minimum hizmetler göz önünde bulundurularak, Acil Durum Hizmetleri alt servisi, büyük çaptaki afetler dikkate alınarak Ön İyileştirme Hizmetleri alt servisi oluşturulmuştur.

İyileştirme çalışmalarının ilk adımını oluşturan bu hizmetler acil durum çalışmalarının bitmesinden sonra uzun dönem iyileştirme çalışmalarının zeminini oluşturmaktadır.

Acil Durum Hizmetleri Alt Servisi 9 alt hizmet grubundan oluşmaktadır. Ön İyileştirme Hizmet Hizmetleri Alt Servisi ise 8 alt hizmet grubundan oluşmaktadır.

### Acil Durum Hizmetleri Alt Servis Hizmet Grupları

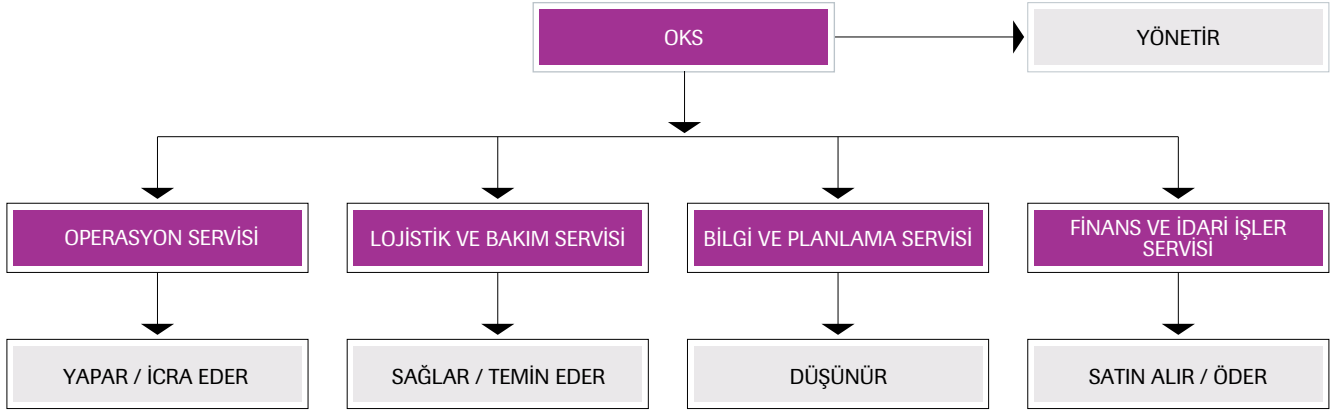
#### Haberleşme Hizmet Grubu Görev ve Sorumlulukları

Haberleşme Hizmet Grubunun;

- Mevcut haberleşme kaynaklarını belirlemek ve kurumlar arası entegrasyonu sağlama,
- Afet alanındaki faal iletişim tesislerini belirleme,
- Geçici iletişim tesisleri kurmak, koordine etme ve işletme,
- Hasarlı haberleşme araçlarını ve/veya sistemlerini süratle onarma ve hizmete sokma,
- Afet ve acil durum hizmetlerine ilişkin haberleşmeye öncelik tanıma,
- Afet bölgesi ile iletişimin sürekliliğini sağlamak için alternatif haberleşme sistemlerini çalıştırma,
- İkaz ve alarm sistemlerini işler halde tutma,
- İkaz ve alarm haberlerinin halka duyurulması için gereken çalışmaları yapma,
- Hasar gören aktarıcılarının, rölelerin tamirini/yenilenmesini sağlama,
- Afet mahalleri ile sürekli olarak iletişimi sağlamak için telli, telsiz haberleşme ağını çalıştırma,



### Olay Komuta Sistemi'nin Beş Temel Fonksiyonu



- Haberleşmede kullanılacak vasıtaları temin etmek ve işler halde bulundurma,
- Afet mahallinde her türlü iletişimin sağlanabilmesi için tüm tedbirleri alma ve gerektiğinde yeni posta taşıma hatları kurdurma görev ve sorumlulukları bulunmaktadır.

#### Yangın Hizmet Grubu Görev ve Sorumlulukları

- Yangın Hizmet Grubunun;
- Yangınları kontrol altına alma ve söndürme,
  - Yangın ve tehlikeli madde ekiplerinin ve ekipmanlarının hazır durumda olmasını sağlama,
  - Yangın kapsamında arama ve kurtarma faaliyetlerini yürütme,
  - Yangını önleyici ve risk azaltıcı tedbirleri aldırma ve kontrol etme,
  - Meydana gelebilecek ikincil afet durumlarına yönelik gereken tedbirleri alma ve
  - Tehlikeli maddeler kapsamında gerekli koordinasyonu sağlama görev ve sorumlulukları bulunmaktadır.

#### Arama ve Kurtarma Hizmet Grubu Görev ve Sorumlulukları

- Arama ve Kurtarma Hizmet Grubunun;
- Arama ve kurtarma türünü belirleme, ihtiyaç duyulacak ekipman, personel, araç ve gereci belirleme, temin etme,
  - Afetzedeler için arama ve kurtarma çalışmalarının yürütülmesini sağlama,
  - Kurtarma çalışmalarına yönelik keşif hizmetlerini yapma,
  - Kurum/kuruluş hizmet binaları, enkaz haline gelen diğer binalar, tesisler vb. yerlerde arama ve kurtarma çalışmalarını belirlenecek öncelik sırasına göre yapma,
  - Ulusal ve uluslararası arama ve kurtarma ekiplerinin afet bölgesine yönlendirme ve koordinasyonunu sağlama,
  - Afet öncesinde arama ve kurtarma çalışmalarında öncelik verilecek bina ve hassas tesisleri belirleme görev ve sorumlulukları bulunmaktadır.

#### Tahliye, Yerleştirme ve Planlama Hizmet Grubu Görev ve Sorumlulukları

- Tahliye, Yerleştirme ve Planlama Hizmet Grubunun;
- Afet öncesi, sırası ve sonrasında tahliye öncelikleri, tahliye yolları ve tahliye edilecek bölgeleri saptama, planlama ve uygulama,
  - Acil durum toplanma alanlarını belirleme ve alanların kullanıma uygunluğunu kontrol etme,
  - Afet bölgesindeki halka tahliye yapılacağına duyurulmasını sağlama,
  - Tahliye edilenlerin afet bölgesinden güvenli bölgelere taşınarak yerleştirilmesini sağlama,
  - Taşınabilir milli servet, kıymetli evrak, eşyaların tahliyesini yapma,
  - Afetzedelerin tahliyesi için düşünülen hava, kara ve deniz yollarının hasar durumunun ilgili ekiplerce kontrolünü sağlama,
  - Karayolları, Deniz ve hava limanları ile demiryollarında seyrüsefer, tahmil ve tahliye ile ilgili tedbirleri aldırma görev ve sorumlulukları bulunmaktadır.

### KBRN Hizmet Grubu Görev ve Sorumlulukları

KBRN Hizmet Grubunun;

- Dekontaminasyon yapma,
- Müdahale ekiplerini ve ekipmanlarını hazır tutma,
- KBRN olaylarında arama ve kurtarma faaliyetlerini yürütme,
- KBRN olaylarına ilişkin tespit ve teşhis yapma,
- Afet durumunda ortaya çıkan KBRN kirliliğini izleme, oluşabilecek riskleri ve çevreye vereceği zararların boyutunu belirleme ve gereken önlemlerin alınmasını sağlama,
- Meydana gelebilecek ikincil afet durumlarına yönelik gereken tedbirleri alma,
- Tehlikeli maddeler nedeniyle oluşabilecek riskleri bertaraf etmek üzere gerekli koordinasyonu sağlama ve ilgililere destek olma görev ve sorumlulukları bulunmaktadır.

### Ulaşım Alt Yapı Hizmet Grubu Görev ve Sorumlulukları

Ulaşım Alt Yapı Hizmet Grubunun;

- Afet mahalline ve afet mahallinde ulaşımın en kısa zamanda sağlanmasının gerektirdiği tertip ve düzenleri alma, kaldırma,

- Stratejik öneme sahip bina ve tesislere, geçici barınma yerlerine hastanelere v.b. gibi tesislere ulaşımı sağlamak için öncelikli ve alternatif yolları belirleme ve duyurma,
- Hasar görmüş kara ve demiryolları ile hava ve deniz limanları, köprü ve viyadüklerin onarımlarını yaptırma,
- Başta ana arterler olmak üzere tıkanan yollar üzerindeki enkazı öncelikle kaldırma ve molozları temizleme,
- Deniz ve hava limanları ile demiryollarındaki seyrüsefer, yükleme ve boşaltma ile ilgili özel tedbirleri alma,
- Ana arterlerdeki ulaşımı ve trafik kontrolünü afet anı ve sonrası için planlama, planın güncel ve çalışır durumda olması için ulaşım sistemlerinin mevcut kapasitesi, tür ve niteliklerini sürekli olarak takip etme ve
- Tahliye için personele rehberlik etme ve trafiği kontrol edip ulaşım yollarının açık kalmasını sağlama görev ve sorumlulukları bulunmaktadır.

### Güvenlik ve Trafik Hizmet Grubu Görev ve Sorumlulukları

Güvenlik ve Trafik Hizmet Grubunun;

- Afet ve acil durum bölgesinde asayiş can ve mal güvenliğini sağlama,
- kamu düzenini bozabilecek, hizmetin yapılışını ve sürdürülmesini engelleyebilecek faaliyetlere mani olma,
- Kullanılabilir yollarda trafik akışkanlığını sağlama ve trafiği gerektiği şekilde yönetme,
- Afet ve acil durum hizmetlerinde kullanıldığı bildirilen araçların (tanınmasını sağlayacak standardı belirlenmiş logo, işaret ve benzeri) geçiş üstünlüğünü sağlama,
- Önceden belirlenmiş, bina, kritik tesis ve işyerlerinin, araç ve gereçlerin emniyetini ve güvenliğini sağlama,
- Bölgede ihtiyaç duyulan güvenlik personelinin araç, gereç ve benzeri ile birlikte bölgeye sevkini sağlama,
- Afetzedelere yardım malzemesi dağıtımını yapan kurum ve kuruluşların asayişini sağlama, dağıtım noktalarında güvenliği sağlama,
- Çalışan personelin ve geçici barınma alanlarının güvenliğini sağlama,



İSTAMP Hizmet Grupları Çalışması

- Sahibi tespit edilemeyen kıymetli menkullerin koruma altına alınmasını sağlama,
  - Uluslararası yardım ekiplerinin olay yerine, belirlenen güzergahlardan güvenli şekilde ulaşımını sağlama,
  - Kayıp ihbarlarına göre gerekli çalışmaları yapma,
  - Genel kamu düzeni ve devlet güvenliği aleyhine faaliyet gösteren şahıs, grup ve terör örgütlerinin faaliyetlerinin engellenmesine yönelik çalışmalar yapma, raporlama,
  - Kültürel varlıkların güvenlik ve koruma altına alınmasını sağlama,
  - Afet ve acil durumlarda sorumluluk alanlarında ki sınır güvenliği, mülteci akınları ve diğer nüfus hareketleri konusunda tedbirleri alma ve
  - Belirlenmiş riskli yerlere yetkisiz kişilerin girmesini önleme görev ve sorumlulukları bulunmaktadır.
- Nakliye Hizmet Grubu Görev ve Sorumlulukları**  
Nakliye Hizmet Grubunun;
- Afet bölgesinde görev alacak öncelikli personelin, araç, gereç ve malzemelerin afet bölgesine naklini sağlama,
  - Görevli personelin konuşlanma alanı ile operasyon alanı arasındaki naklini sağlama,
  - Afetzedelerin acil barınma yerlerine naklini sağlama,
  - Dışarıdan gelen yardım malzemelerinin, toplandığı depolardan, yardım dağıtım merkezlerine nakliyesini sağlama,
  - İş makinelerinin operasyon alanına naklini sağlama,
  - Afet bölgesine gidecek araçlara geçiş üstünlüğünü sağlamak için logo vb. işaretlemeleri yapma,
  - Araç takip sistemi kurma,
  - Kültür varlıklarının nakliyesini sağlama ve
  - Tahliye edilenlerin nakliye işlemlerini yapma görev ve sorumlulukları bulunmaktadır
- Sağlık Hizmet Grubu Görev ve Sorumlulukları**  
Sağlık Hizmet Grubunun;
- Mobil ve sahra hastanelerini hazır bulundurma ve afet sonrası gerekebilecek acil durum ekipmanıyla donatma,
  - Aşı, ilaç ve tıbbi malzemelerin teminini ve yeter miktarda stoklanmasını sağlama,
  - Afet bölgesine yeterli personel ile araç, gereç ve malzemeyi gönderme, sevk ve idare etme,
  - Afet bölgesinde afetzedelere ve çalışan personele triaj, ilkyardım, acil tıbbi yardımı yapma,
  - Hasta ve yaralıların tahliyesi ve tedavisini yapma,
  - Salgın hastalıklarla mücadele kapsamındaki hizmetler ile ilgili tedbirleri alma, koordinasyon ve karantina izolasyon hizmetlerini yürütme,
  - Referans bölge kan merkezleri, hastaneler, laboratuvarları belirlemek ve kapasitelerini geliştirmek,
  - Çevre ve su sanitasyonu bakımından risk oluşturacak faktörler ile ilgili tüm tedbirlerin alınmasını sağlama,
  - Hudut kapılarında tehlikeli madde ve salgın hastalıklara karşı önlem alma ve aldırma,
  - Resmi yaralı sayısını belirleme görev ve sorumlulukları bulunmaktadır.

❖ İSTAMP'ta, afet, acil durum veya olayda gereken müdahale seviyesine göre hizmet gruplarından bazıları veya tamamı devreye girebilmektedir.

### Ön İyileştirme Hizmetleri Alt Servis Hizmet Grupları

#### Hasar Tespit Hizmet Grubu Görev ve Sorumlulukları

Hasar Tespit Hizmet Grubunun;

- Afet bölgesinde alt yapı (su, kanalizasyon, arıtma vb.) ve yapı stokunda meydana gelen yaklaşık ön hasar boyutunu ivedilikle belirleme ve üst makamları bilgilendirme,
- Öncelikli ve kritik tesisler başta olmak üzere binalarda, altyapıda (su, kanalizasyon, arıtma vb.) oluşan hasarların tespitini yapma ve yaptırma,
- Boşaltılması ve acil yıktırılması gereken binaları tespit etme, ikamet edilmemesini sağlatma görev ve sorumlulukları bulunmaktadır.

#### Altyapı Hizmet Grubu Görev ve Sorumlulukları

Altyapı Hizmet Grubunun;

- Afet bölgesinde etkilenen su, kanalizasyon, arıtma vb. alt yapı tesislerinin acil onarımını yaptırma ve devamlı hizmet vermesini sağlama,
- Önemli ve kritik tesisleri afet öncesinde tespit ederek en kısa sürede devreye girmesini sağlama,

- Geçici barınma ve bakım ünitelerinin, su aydınlatma ve kanalizasyon tesislerinin ihtiyacını sağlama ve bu tesislerin kontrolörünü yapma,
- İçme kullanma sularının arıtım ve dezenfeksiyonunu sağlama,
- Bölge dışı ve mevcut altyapı ekiplerini afet bölgesine yönlendirme, sevk ve idaresini yapma görev ve sorumlulukları bulunmaktadır.

#### Beslenme Hizmet Grubu Görev ve Sorumlulukları

Beslenme Hizmet Grubunun;

- Afetzedelerin beslenme hizmetlerinin yürütülmesini sağlama,
- Beslenme için gerekli tesisler kurulmasını sağlama,
- Afet bölgesine yiyecek, içecek, su temin etme,
- Gıda dağıtım standartlarını belirleme,
- Gıda tedarik zincirini kurma ve dağıtımını yapma görev ve sorumlulukları bulunmaktadır.

#### Enkaz Kaldırma Hizmet Grubu Görev ve Sorumlulukları

Enkaz Kaldırma Hizmet Grubunun;





İSTAMP STK ve Gönüllü Hizmet Grubu Çalışması

- Enkaz döküm alanlarını belirlemek.
- Arama ve kurtarma çalışmaları bittikten sonra bina, tesisler ve çevredeki enkazın kaldırılmasını sağlamak.
- Yıkılması gereken hasarlı binaların yıkılması, yıktırılması ve enkazın kaldırılmasını sağlamak.
- İl dahilindeki mevcut enkaz kaldırma kapasitesi, araç ve gereçlere sahip olan kamu kurum/kuruluşlar ile söz konusu kamu kurum kuruluşların
- araç ve gereçlerin kapasitelerini tespit etmek,
- Afet öncesi enkazların dökümünün yapılacağı sahalar ile alternatif sahaların tespitini yapmak, planlamak

#### **Gıda, Tarım ve Hayvancılık Hizmet Grubu Görev ve Sorumlulukları**

Gıda, Tarım ve Hayvancılık Hizmet Grubunun;

- Afet bölgesinde sahipsiz ve barınsız hayvanların tespit ve değerlendirmesini yapma,
- Afet sonrasında hayvan kaynaklı her tür salgın hastalığın önlenmesi için gerekli tedbirleri alma,

- Afettede çiftçilerin bitkisel, hayvansal ve su ürünleri üretimindeki zarar tespitlerini yapma,
- Afet sonrasında evcil hayvanlar, sokak hayvanları, büyükbaş/ küçükbaş ve kümes hayvanlarında ortaya çıkabilecek hastalıklarla mücadele için gerekli aşılama ve tedavi çalışmaları yapma, bu amaçla aşı, dezenfeksiyon ve hijyen malzemeleri temin etme,
- Gıda güvenliği konusunda gerekli çalışmaları yapma,
- Afet sonrası zarar gören tarım arazilerinin tekrar tarıma elverişli hale getirilmesi ve afet sonrasında tarım arazilerinin kirlenmesini önlemeye yönelik çalışmalar yapma görev ve sorumlulukları bulunmaktadır.

#### **Barınma Hizmet Grubu Görev ve Sorumlulukları**

Barınma Hizmet Grubunun;

- Afetzedelerin acil barınma hizmetlerine yönelik çalışmaları; bu alanların afet riski, altyapı ve ulaşım durumu gibi faktörleri göz önünde bulundurarak planlama, bu alanların belli periyotlarda kontrolünü yapma, ortaya çıkan değişiklikler varsa (imar değişikliği, yapılaşma v.b) alternatif alan belirleme,

- Afetzedelerin acil barınmaları, gıda, temizlik, sağlık ve sosyal ihtiyaçları için gerekli tesislerin hazırlanmasını ve altyapısının kurulmasını sağlama,
- Acil barınma alanlarına ilişkin standartları belirleme,
- Kamu ile özel sektöre ait binaların, sosyal tesislerin, otellerin, kampların kapasitelerinin tespitini ve planlamasını yapmak, protokollerinin yapılmasını sağlama,
- Çadır kent, konteynır kent, v.b. acil barınma merkezlerini koordineli bir şekilde yönetme, kayıtlarını tutma görev ve sorumlulukları bulunmaktadır.

#### **Psikososyal Destek Hizmet Grubu Görev ve Sorumlulukları**

Psikososyal Destek Hizmet Grubunun;

- Afetlerde çalışacak olan bütün personele ve afetzedelere psikososyal destek eğitimlerinin verilmesini sağlama,
- Afet hallerinde afetzedelerin temel ihtiyaçlarının ve psikososyal destek ihtiyaçlarının tespit edilmesini sağlama,
- Tespit edilen ihtiyaçların ve ihtiyaç sahiplerinin ilgili hizmet gruplarına bildirilmesini sağlama,

## İSTAMP Hizmet Grupları Organizasyon Şeması



- Normal hayata uyum sağlaması için sosyo kültürel etkinlikler planlama ve uygulama,
- İncinebilir grupların ihtiyaçlarına göre özel güçlendirme çalışmaları yapma,
- Afetten etkilenen korunmaya muhtaç bireyleri kurum bakımına alma görev ve sorumlulukları bulunmaktadır.

### Defin Hizmet Grubu Görev ve Sorumlulukları

Defin Hizmet Grubunun;

- Vefat edenlerin kimliklerini tespit etme, gerektiğinde DNA, foto film vb. gibi yöntemleri kullanma,
- Vefat edenlere ait ölüm raporlarını gerekli birimlere iletme,
- Cesetlerin bozulmasını önlemek için soğuk hava depolarını ve toplu mezar yerlerini belirleme,
- Defin işlemleri için cenaze nakil araçları, seyyar ölü yıkama aracı, kefen, tabut, ceset torbası, insan gücü vb. ihtiyaçların tedariki ile ilgili planlamaları ve gerekli dini hazırlıkları yapma,
- Hayatını kaybeden yabancı ülke vatandaşlarının kimlik, defin veya ülkesine gönderilmesine yönelik planlama yapma ve
- Resmi ölü sayısını belirleme görev ve sorumlulukları bulunmaktadır.

### Lojistik ve Bakım Servisi

Lojistik ve Bakım Servisi; hizmet grupları lojistiği, aynı bağış depo yönetimi ve dağıtım, teknik destek ve ikmal, kaynak yönetimi, STK ve gönüllü hizmetleri olmak üzere beş hizmet grubundan oluşmaktadır.

Müdahalede görev alan hizmet gruplarına destek olmak amacıyla tesisler kurmak, gerek duyulabilecek malzeme, ekipman vb. ihtiyaçları temin etmekten sorumludur.

### Hizmet Grupları Lojistiği Hizmet Grubu Görev ve Sorumlulukları

Hizmet Grupları Lojistiği Hizmet Grubunun;

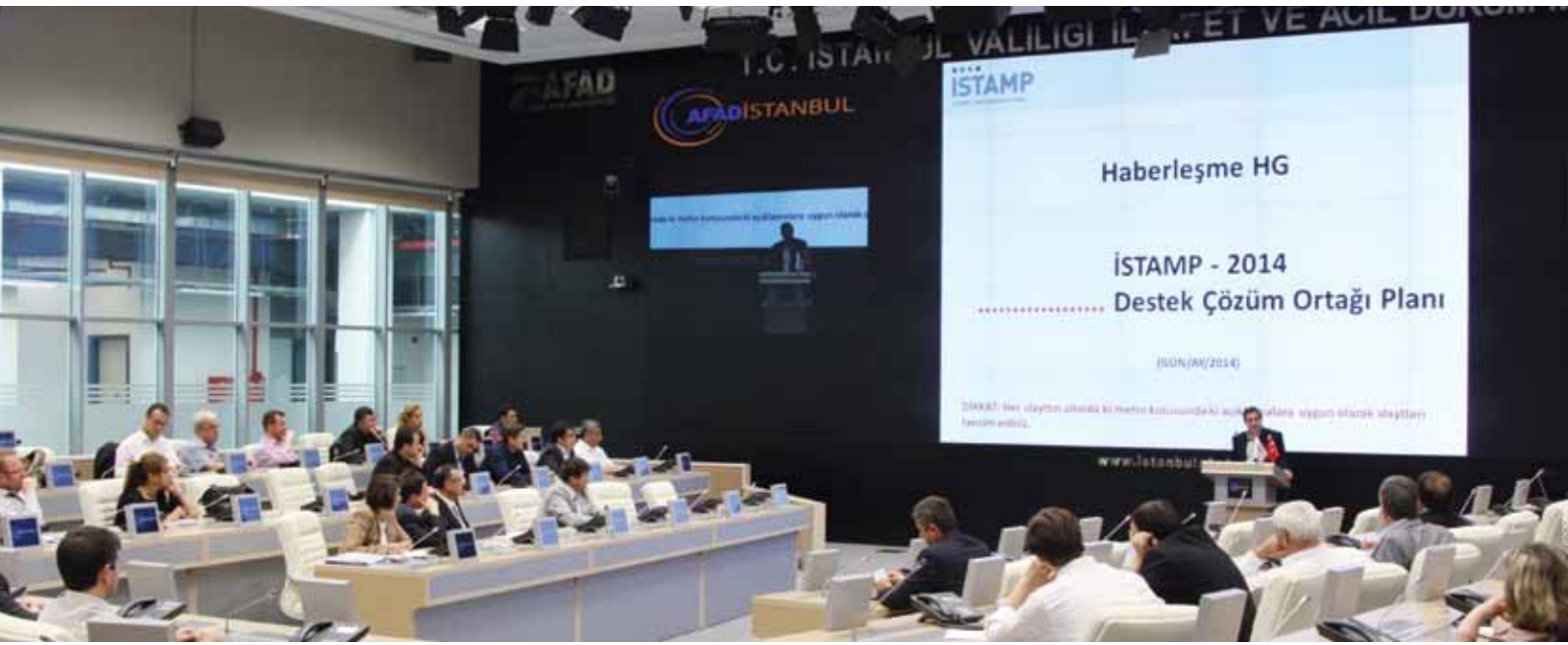
- İl Afet ve Acil Durum Yönetimi Merkezinin kullanılamaz durumda olması halinde mobil afet yönetim merkezi sitemlerini devreye sokma,
- Operasyon planlarında belirlenen konuşlanma alanında hizmet gruplarının hizmet vereceği alanları ihtiyaca göre oluşturma,
- Afet bölgesine giden personelin beslenme ve barınmasını sağlama, gerekli tesisleri kurma, işletme,

- 120 saatten sonra afet bölgesinde görev yapan STK' lara ihtiyaçlar dahilinde beslenme ve barınma hizmetleri sunma görev ve sorumlulukları bulunmaktadır.

### Kaynak Yönetimi Hizmet Grubu Görev ve Sorumlulukları

Kaynak Yönetimi Hizmet Grubunun;

- Afet ve acil durumlarda çalışacak özel personel, uzman, malzeme, araç gereç, makine ve ekipman ihtiyaç tespiti ve temini için kaynak yönetimi planlaması yapma ve temin etme,
- Görevli personeli, tüm kullanılan malzemeleri, araç ve gereçleri, makineleri, ekipmanları vb. kayıt altına alma,
- Kaynak israfını kontrol etme, denetleme, iş gücü ve kamu görevlileri takip programı yapma,
- Karşılıklı yardımlaşma protokollerini devreye sokarak il içi, il dışı ve yurt dışındaki kurum ve kuruluşlardan ihtiyaçlarını temin etme görev ve sorumlulukları bulunmaktadır.



İSTAMP Hizmet Grupları Çalışması

### Teknik Destek ve İkmal Hizmet Grubu Görev ve Sorumlulukları

Teknik Destek ve İkmal Hizmet Grubunun;

- Operasyonda arama, kurtarma ve enkaz kaldırma faaliyetlerinde kullanılacak iş makinesi desteği yapma,
- Operasyonda kullanılacak araçlara yakıt ikmal desteği sağlama,
- Operasyonda kullanılan makine, araç ve ekipman arızalarının giderilmesini sağlama,
- Afet bölgesindeki arızaların onarımı için teknik personel ve ekipman sevkiyatını yönlendirme görev ve sorumlulukları bulunmaktadır.

### Aynı Bağış Depo Yönetimi ve Dağıtım Hizmet Grubu Görev ve Sorumlulukları

- Aynı Bağış Depo Yönetimi ve Dağıtım Hizmet Grubunun;
- Dağıtım kriterlerini belirleme, çalışmaları yürütme,
  - Gıda güvenliği için denetim yaptırma ve soğuk hava depoları kudurma,
  - Talep edilen ihtiyaçları ilan etme ve tedarik zinciri kurma,
  - Bağışları belirlenen depolarda toplama, tasnif etme,

- İleri dağıtım noktaları kurma, yönetme,
- Bağışları kayıt altına alma,
- Talepler doğrultusunda yardımların dağıtım merkezlerine ulaşmasını sağlama,
- Yardım dağıtım merkezlerini belirleme ve çalıştırma görev ve sorumlulukları bulunmaktadır.

### STK ve Gönüllü Hizmetler Grubu Görev ve Sorumlulukları

STK ve Gönüllü Hizmetler Grubunun;

- Akredite edilen STK ve gönüllü kuruluşların bilgi ve belgelerini güncel tutma,
- STK ve gönüllü kuruluşların personel, araç ve gereç kapasitelerini tespit etme,
- STK ve gönüllü kuruluşların kısa sürede faaliyete geçmelerini sağlama,
- STK ve gönüllü kuruluşların arama ve kurtarma birlikleri ile koordineli çalışmasını sağlama,
- Arama, kurtarma ve söndürme faaliyetlerine katılmak için il içi/il dışı ve ülke dışından gelecek STK'lar ve gönüllü kuruluşların karşılanması ve afet bölgesine sevkini sağlama görev ve sorumlulukları bulunmaktadır.

### Bilgi ve Planlama Servisi

Bilgi ve Planlama Servisi, bilgi toplama, evrak kayıt, belgeleme ve raporlama ile değerlendirme ve izleme hizmetleri yapmak üzere Bilgi Yönetimi, İzleme ve Değerlendirme Hizmet Grubu olarak görev yapmaktadır.

Servisin müdahale süresince veri toplama ve analiz etme, keşif yapma, durum hakkında bilgi sağlama, ihtiyaç duyulan veri kaynaklarını belirleme, durumu değerlendirme, coğrafi bilgi sistemleri (CBS), haritalar, veri tabanları, uzaktan algılama konularında gerekli çalışmaları yaparak verileri değerlendirme, olaya ilişkin elde ettiği veriler ile meydana gelebilecek diğer olasılıkları hesaplama ve modellemeler yaparak alternatif stratejiler hazırlamak görevlerini yerine getirmesi hedeflenmektedir.

İSTAMP'ta il gerekleri göz önünde bulundurularak kurgulanan 26 hizmet grubu afet yönetiminde görecekleri hizmete göre konumlandırılmıştır.

### Bilgi Yönetimi, Değerlendirme ve İzleme Hizmet Grubu Görev ve Sorumlulukları

Bilgi Yönetimi, Değerlendirme ve İzleme Hizmet Grubunun;

- Afet bölgesine ilişkin tüm veriye (sayısal, grafik, harita v.b) erişim sağlayarak her türlü bilginin toplanmasını sağlama,
- Elde edilen verileri kayıt altına alma, raporlama, arşivleme ve yedekleme,
- Tüm prosedürlerin dokümanlarını hazırlama,
- Vardiya bilgileri hazırlama,
- Çalışmalara ilişkin raporlama yapma,
- Operasyonel planlar üzerinden alana ilişkin yürütülecek çalışmalarda ilk bilgileri derleme,
- Gelen bilgileri değerlendirerek seviye belirlemesine temel teşkil edecek raporlama yapma,
- Afet ve acil durumlara ilişkin genel bilgiler ışığında müdahale çalışmalarına karar vericileri yönlendirmek amacıyla durum tespiti yapma,
- Çalışmaların tümünü değerlendirerek sonuç bildirgesini yayımlama,
- Operasyonel ve taktik planları izleme, uyumsuzlukları tespit etme görev ve sorumlulukları bulunmaktadır.

### Finans ve İdari İşler Servisi

Finans ve İdari işler servisi; satın alma ve kiralama, muhasebe, bütçe ve mali raporlama, zarar tespit olmak üzere üç hizmet grubundan oluşmaktadır.

Acil ihtiyaçların finansal yönetimi 5902 sayılı Afet ve Acil Durum Yönetimi Başkanlığının Teşkilat ve Görevleri Hakkında Kanununun 23'üncü maddesi ile Afet ve Acil Durum Harcamaları Yönetmeliği hükümleri doğrultusunda yapılmaktadır.

### Satın Alma ve Kiralama Hizmet Grubu Görev ve Sorumlulukları

Satın Alma ve Kiralama Hizmet Grubunun;

- Afet ve acil durumlarda temini gerekli acil ihtiyaçları satın alma, kiralama veya el koyma,
- Afet bölgesinde yerel kaynaklardan temin edilemeyen ihtiyaçların satın alma ve kiralama hizmetlerini yapma,





Hizmet Grupları Çalışmaları Bilgilendirme Toplantısı

- Satın alma, kiralama ve el koymaya ilişkin belge ve kayıtların korunmasını sağlama,
- Satın alma veya kiralama işlemleri ile ilgili sözleşme ve protokollerin yapılmasını ve uygulanmasını sağlama,
- Acil durumlarda dışarıdan alınan malzemelerin belgelerini tutma,
- Maliyet ve personel birimi tarafından kendilerine sunulan personel kaynak ve çeşitli harcamalarla ilgili finansal verileri gösteren raporu hazırlama ve bunu ilgili birimlere iletme görev ve sorumlulukları bulunmaktadır.

#### **Muhasebe, Bütçe ve Mali Raporlama Hizmet Grubu Görev ve Sorumlulukları**

Muhasebe, Bütçe ve Mali Raporlama Hizmet Grubunun;

- Müdahale çalışmalarına katılan personelin isimlerini, çalışma sürelerini kaydetme ve puanlamasını yapma,

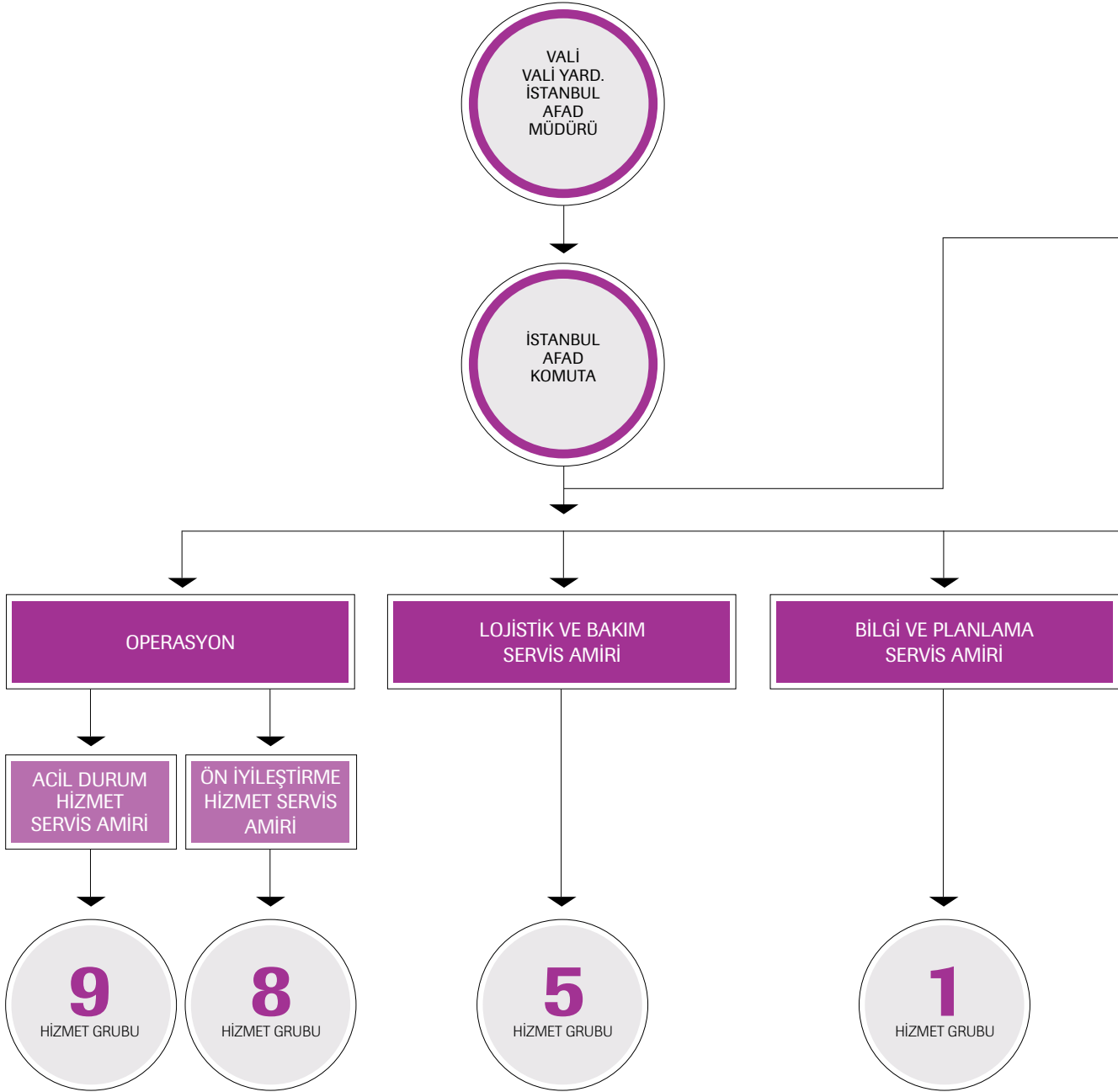
- Müdahale çalışmalarına ilişkin harcamaları kayıt altına alma,
- Harcamaları muhasebeleştirme,
- Harcamaların bütçeye uygunluğunu kontrol etme,
- Acil yardım ödeneklerini sağlama,
- Ön ödeme ile kesin ödemelerin yapılması ve ön ödemelerin mahsubu aşamalarında, ödeme emri belgesi ve eki belgeleri usulünce inceleme ve kontrol etme,
- Ödemelerin, ilgili mevzuatın öngördüğü öncelik sırası da göz önünde bulundurularak, muhasebe kayıtlarına alınma sırasına göre yapılmasını sağlama,
- Muhasebe yetkilisi mutemetlerinin hesap, belge ve işlemlerini kontrol ederek, uygun olanların ödenmesini sağlama,
- Kurumlarca özel hesaptan yapılacak ödemelerin muhasebe kayıtlarını tutma görev ve sorumlulukları bulunmaktadır.

#### **Zarar Tespit Hizmet Grubu Görev ve Sorumlulukları**

Zarar Tespit Hizmet Grubunun;

- Afet sonrası meydana gelen bina, taşınır emtia, tarım (hayvancılık, tarım arazisi), sanayi ve imalat, alt yapı (kanalizasyon, su, elektrik, doğal gaz,) ulaşım, turizm, bilişim, bankacılık, sağlık vb. konular ve sektörlerde meydana gelen ekonomik ve mali kayıplara ilişkin kayıtları ilgili hizmet gruplarından, kurum ve kuruluşlardan toplama,
- Ulusal düzeyde zarar tespit hesabını yapma ve raporlama,
- Zararın mali bilançosunu çıkarma görev ve sorumlulukları bulunmaktadır.

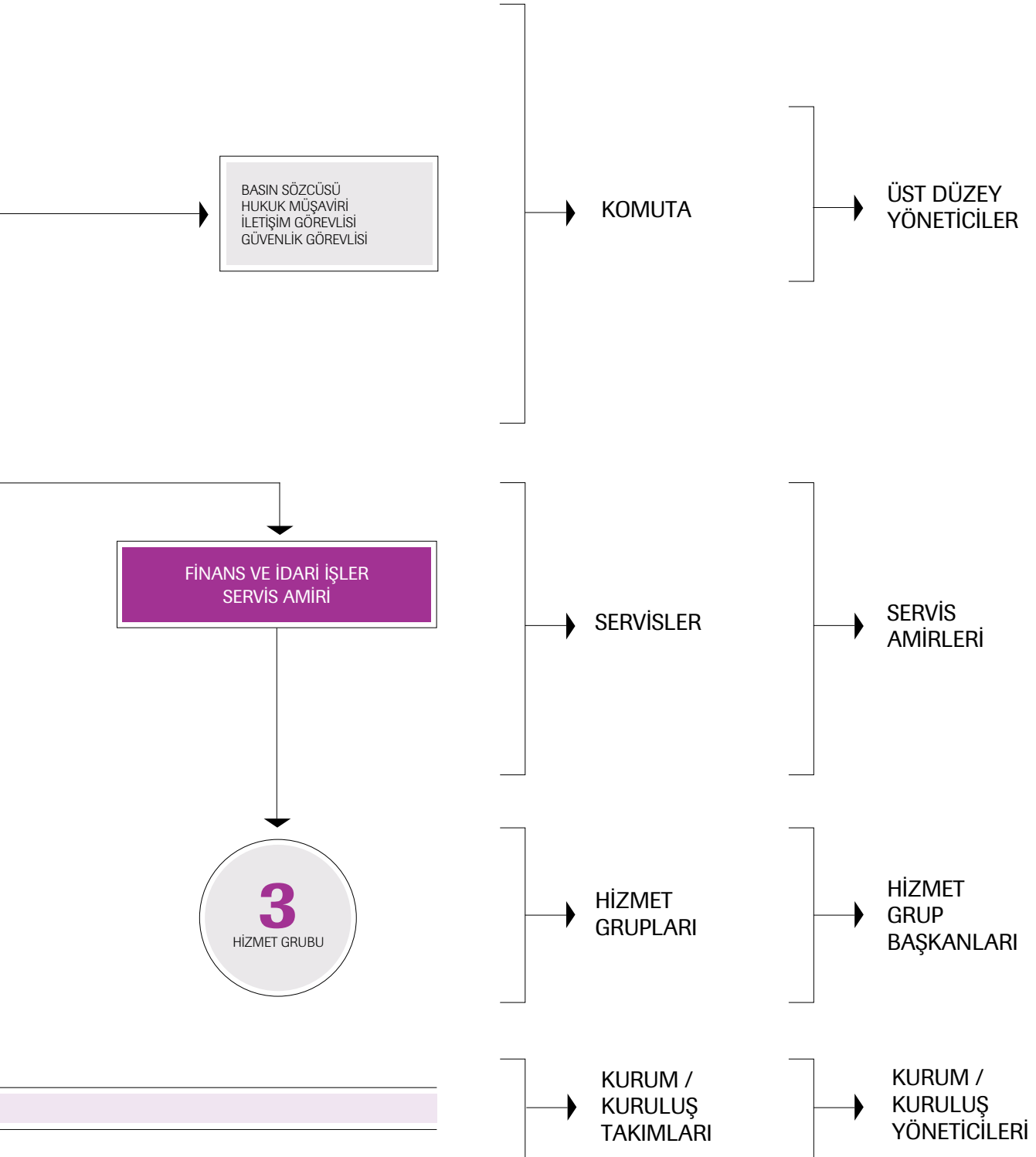
## İSTAMP II Düzeyinde Organizasyon Şeması



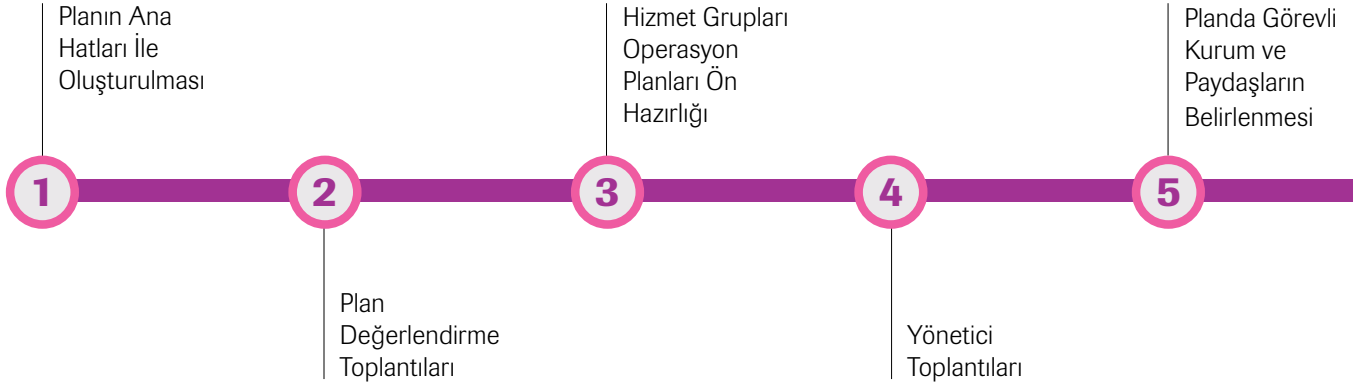
SAHA TAKIMLARI



Organizasyon sistemi ile afetlere müdahale edecek kurumların görevlerini en etkin şekilde yerine getirmesi ve afet yönetiminin bir plan dahilinde gerçekleştirilmesi amaçlanıyor.



## İSTAMP Hazırlanma Süreci



## İSTAMP'ın Süreç Yönetimi ve Yapılan Çalışmalar

İSTAMP'ın uygulama süreci, oldukça zorlu bir süreçtir. Ancak bu zorluk, sistemin yapısından değil, anlayışın değişiminden kaynaklanmaktadır.

İSTAMP, 1999 yılından sonra başlayan anlayış değişikliğinin bir sonucudur. Daha önce ifade edildiği üzere, ülkemizin mevcut afet yönetim sisteminin gerçek anlamda bir afet yönetim sistemi olmayıp, yalnızca olay/afet sonrası müdahale, bir başka ifade ile kriz yönetimi sistemi olması, bugün tüm dünyanın ortak aklı olan modern, bilimsel ve bütünlük afet yönetim sisteminin gerektirdiği uygulamaları karşılayamamasını da beraberinde getirmektedir.

İşte bu nedenle İSMEP, kendi bünyesinde yürütülen başlıklardan bir tanesini de, mevcut sistemin günün koşullarını karşılar hale getirilmesine ayırmıştır.

Süreç, yönetim anlayışı çerçevesinde; kamu, özel sektör veya sivil toplum kuruluşu ayırımı yapmadan herkesi paydaş olarak sisteme entegre etmiş ve İstanbul Valiliğinin ilgili birimleri tarafından koordine edilmiştir.

Sektör temsilcileri ile yapılan toplantılarda, yapılmak istenen çalışmaların detayları hakkında bilgiler verilmiş ve burada kısaca ifade edilen yapı ve sistem kendileriyle paylaşılmış ve hepsinden önemlisi, iş bölümü yapılarak herkesin çalışmayı sahiplenmesi sağlanmıştır.

İlerleyen aşamada yapılan toplantılar neticesinde İstanbul'daki tüm sektörlerin ve bunların temsilcilerinin ortak aklı olan bir strateji benimsenerek, çalışmaların bu yönde sürdürülmesi ve modern anlayışa uygun planlamanın altyapısının oluşturulması sağlanmıştır.

Konusunun uzmanlarından oluşturulan gruplar vasıtasıyla ve daha önce belirlenen stratejiye uygun bir şekilde, örnek plan taslakları hazırlanarak ilgililere sunulmuştur.

## İSTAMP Süreç Aşamaları

### Planın Ana Hatları İle Oluşturulması

İstanbul AFAD'ın görevlendirdiği personel ile danışman eşliğinde İSTAMP ana plan taslağı oluşturulmuştur.

### Plan Değerlendirme Toplantıları

Plan çalışmalarının belirlenen süreçte ve zamanında yapılabilmesi için bir dizi plan değerlendirme toplantısı gerçekleştirilmiştir.

### Hizmet Grupları Operasyon Planları Ön Hazırlığı

Her servisten birer tane olmak üzere 4 hizmet grubu için 4 adet hizmet grubu eylem planları ön taslağı hazırlanmıştır.

### Yönetici Toplantıları

Ana planın taslak metni, servis amirleri ve tüm hizmet grubu koordinatörleri ile tartışılmıştır. Hizmet grubu eylem planları taslağı, servis amirleri ve tüm hizmet grubu koordinatörlerine bir sunum ile tanıtılmıştır.





Yapılan çalışmalar, planda görevli olan yetkililer ve karar vericiler tarafından paylaşılmıştır.

### Planda Görevli Kurum ve Paydaşların Belirlenmesi

İSTAMP'ta önleme, müdahale ve iyileştirme için yer alan paydaş kurumların organizasyon şemasında yer alması sağlanmıştır. Ayrıca kurum görevlileri belirlenerek, kurumlar için iletişim listesinin oluşturulması ve güncellenmesi sağlanmıştır. Bununla birlikte planda önemli bir yeri olan gönüllüler ve STK listelerini belirleme çalışmaları başlamıştır.

### Kurumlarla Temasa Geçilmesi

Hazırlanan örnek eylem planlarının detayları bir toplantı ile aktarılmıştır. Hizmet grupları ile birebir toplantı yapılarak eylem planları geliştirilmiştir.

Servis amirlerinin talepleriyle, kurumların da yer aldığı eylem planı geliştirme toplantıları yapılmıştır. Ayrıca planın kapsadığı tüm paydaşlara yönelik eğitim setleri hazırlanmıştır.

### Kurumlarla Planın Oluşturulması

İSTAMP'ta görevli sorumluların bilgi aktarım, raporlama ve benzeri süreçlerinin belirlenmesi, servis amirliği/hizmet grupları ve servis koordinatörleri için planlama sürecine yönelik yönergelerin hazırlanması ve tüm hizmet gruplarının plan içeriğinin netleştirilmesine yönelik çalışmalar tamamlanmıştır.

### Tatbikatlar İle Planların Test Edilmesi

Kurumlarla masa başı toplantılarının gerçekleştirilmesi sağlanmıştır.

### Tatbikatlar Sonrası Kurumlar İle Plan Değerlendirme Toplantıları

Servis amirleri ve koordinatörler ile İSTAMP ana plan metninin son şeklinin oluşturulması çalışmaları tamamlanmıştır.

### Planın Güncellenmesi ve Paylaşılması

İstanbul Valiliği ve İstanbul AFAD görevli personeli, görevli kurumların yöneticileri ve planda görevli personeline, planların nihai halinin genel hatları ile tanıtımı, planların

güncelliğinin sağlanmasına yönelik kurumlardan beklenen çalışmaların ifade edileceği tanıtım toplantısı planlanmaktadır.

Görüldüğü üzere İSTAMP süreci, sahip olduğu özelliklerle benzeri olmayan, ülkemizde alışılmış planlama süreçlerinin dışında, yeni bir anlayışla hazırlanmış ve yürütülmüş bir süreçtir.

Çalışmanın ilgili kısımlarında belirtildiği gibi afet planlaması, kendi içerisinde farklı dinamikleri ve matematiği olan, ancak aynı zamanda esnek bir süreçtir.

İSTAMP bir kılavuz olarak değerlendirilmeli ve her il bu süreci kendi dinamiklerine göre işletmelidir. Çünkü İSTAMP sürecinin belirlenmesinde, afet planlamasının genel ilkelerinin olduğu kadar, İstanbul'a özgü dinamiklerin de payı bulunmaktadır.

Tüm Türkiye'ye örnek olabilecek nitelikteki bu projenin diğer kentlere faydalı olabilmesi, kente özgü dinamiklerin doğru bir şekilde değerlendirilmesine bağlıdır.

# İSTAMP 2014 Afet Yönetim Tatbikatı

❖ Afet planlaması, kendi içerisinde farklı dinamikleri ve matematiği olan, ancak aynı zamanda esnek bir süreçtir.

Afet ve acil durumlara müdahalede özellikle İstanbul gibi mega şehirlerde çok fazla kurumun koordinasyon içerisinde sistemli bir şekilde çalışması gerekmektedir.

Bu nedenle afet ve acil durumlara yönelik yapılan tüm hazırlık çalışmalarının ve planların olası bir afet veya acil durum anında istenilen performansta işletilebilmesi için öncesinde tatbikatlar ile test edilmesi gerekmektedir.

İstanbul AFAD ile birlikte İSMEP kapsamında Acil Durum Hazırlık Kapasitesinin Artırılması'na yönelik gerçekleştirilen yatırımların ve İSTAMP'ın da test edilebileceği bir tatbikat planlama çalışmaları devam etmektedir.

2014 yılı içerisinde gerçekleştirilmesi planlanan tatbikat ile afet ve acil durumlara ilişkin müdahale çalışmalarında görev alacak hizmet grupları ve koordinasyon birimlerine ait rolleri ve sorumlulukları tanımlamak, İstanbul'un afet öncesi, sırası ve sonrasında müdahale planlamasının temel prensiplerin belirlenmesi ve İstanbul AFAD tarafından hazırlanan İSTAMP'ın denenerek plana işlerlik kazandırılması amaçlanmaktadır.







# İSTAMP'ın Devamlılığı



# İSTAMP'ın Devamlılığı

❖ İstanbul AFAD, İSTAMP çalışmalarını tamamlayan ve devamlılığını sağlayacak konuları da projelendirmektedir.

Planlamanın devamlılığı, bir grubun veya bir kişinin tek başına yerine getirebileceği bir faaliyet değildir.

İSTAMP, hedeflerine uygun olarak geliştirilmediği veya stratejik hedeflerde meydana gelen değişikliklere uygun olarak gerekli çalışmaların yapılmadığı durumda planın işleyişinde kesintilerin yaşanması kaçınılmazdır.

Planın, hedef kitlesi olan kurum ve kişilerce doğru olarak anlaşılması, desteklenmesi ve organizasyon kültürüne adaptasyonu, bu noktada anahtar bir adımdır.

Planda yer alan paydaş kurumların işlevini devam ettirmesi veya yasal yükümlülüklerini yerine getirebilmesi için, her zaman güncel ve ihtiyaca yanıt verebilir durumda olmalıdır.

İSTAMP'ın devamlılığı açısından öne çıkan konular aşağıda detaylandırılmıştır.

Bunların yanı sıra İstanbul AFAD çalışmaların devamlılığını sağlayacak konuları da projelendirmektedir.

## Kurumlar İçin İş Sürekliliğinin Sağlanması

Bir zincir, en zayıf halkası kadar güçlü olduğu gibi, yönetim yaklaşımıyla hazırlanmış bir afet planı da, onu uygulayacak kurumların kapasiteleri kadar güçlü ve uygulanabiliridir.

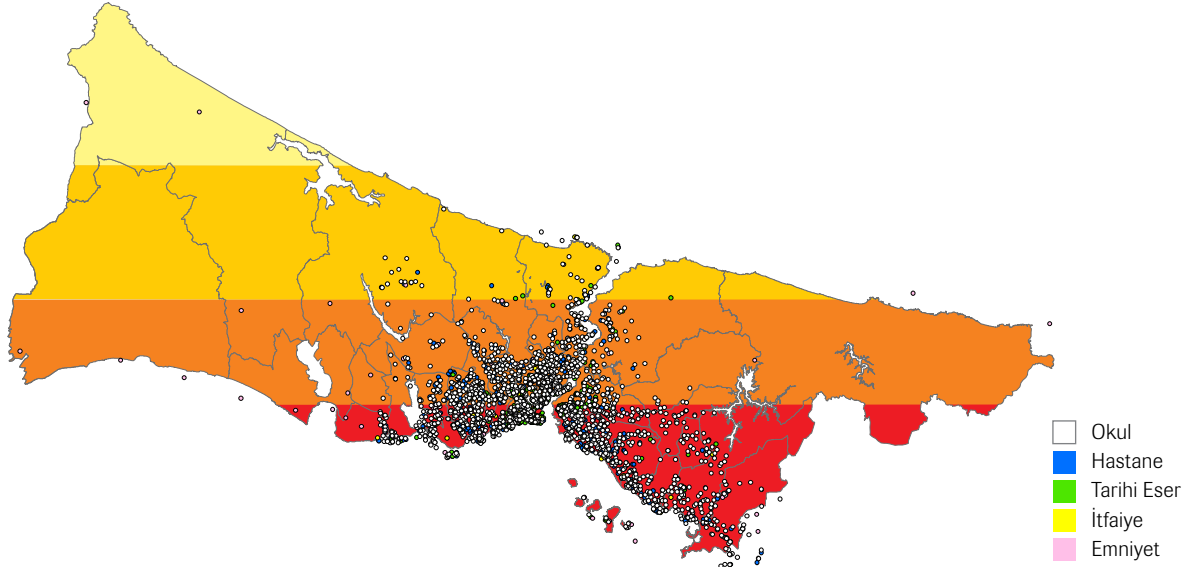
İşte bu nedenle İSTAMP, kurumların bu anlamdaki kapasitelerini de artırmayı hedeflemektedir.

Dünyanın bu konudaki benzer yaklaşımı, süreç içerisinde vurgulandığı üzere sürekli bir değişim ve gelişim içerisinde olmuştur.

Bugün itibarıyla dünya ülkelerinin kurumsal ölçekte geldiği noktayı en iyi tanımlayan kavram ise iş sürekliliğidir.

2000'li yıllara ait yeni bir kavram olan iş sürekliliği yaklaşımı, bugün bir ISO standardı (ISO 22301) haline gelmiş ve bilinirliğini daha da artırmıştır.

## Önemli Kamu Binalarının Risk Bölgelerindeki Dağılımı



Her ne kadar ülkemizde, daha çok Bilgi Teknolojileri sektörü tarafından kullanılıyor olsa da iş sürekliliği, en öz ifadesi ile “Bir kurumun bir olaya veya olaylara karşılık verme kapasitesinin artırılması sonucunda, önceden tanımlanmış kabul edilebilir ölçütlerde fonksiyonel devamlılığının sağlanması” şeklinde tanımlanmaktadır.

İSTAMP, önerdiği ve bünyesinde yer verdiği kurumsal planlama mantık ve stratejisiyle, kurumsal ölçekte yürüttüğü ve önerdiği çalışmaları ile kurumların bu kapasitesinin artırılmasına da katkıda bulunmaktadır.

Ülkemizdeki mevzuat, çeşitli şartlara sahip kurumların afet ve acil durumlara yönelik planlamalar yapmasını zorunlu kılmaktadır.

İlgili kurumlar, sivil savunma planı, sabotajlara karşı koruma planı, bazı durumlarda yangın planları ve iş sağlığı ve güvenliği bakımından acil durum ve tahliye planlarını hazırlayarak, yetkili mercilerin onayına sunmaktadırlar.

Yapılan tüm bu çalışmaların amacı ise özetle, ilgili kurumu mevzuatta belirtilen belirli durumlara karşı önce korumak, belirli durumlar meydana geldiğinde ise en az zararla atlatılmasını sağlamaktır. Bu sayede kurum, ayakta kalabilecektir.

Mevzuatta ve bu bağlamda yapılan uygulamalarda “teklik ve birlik” olmamasının doğurduğu olumsuz sonuçlar bilinmektedir. Ancak, İSTAMP ile getirilmeye çalışılan yeni anlayışın “kullanılabilir ve sürdürülebilir” olmasının sağlanması, kurumların başarısı ile doğru orantılıdır.

Öncelikle kurumların olası bir afet veya acil durum sonrasında çalışabilir olmasının sağlanması, hemen ardından da, İSTAMP kapsamında yürütülecek faaliyetlere aktif katılımının sağlanması gerekmektedir.

Bu kapsamda okullar, hastaneler, toplanma amaçlı tesisler, yiyecek - içecek üretim tesisleri, gibi kritik öneme sahip tesislerin, ifade edilen mantık içerisinde İSTAMP’a katılımı, arzu edilen başarının yakalanabilmesi adına son derece önemlidir.

Bu anlamda İSTAMP, yeni yaklaşım ile mevcut yapıyı aynı potada eritecek önlemler de getirmektedir. Buna göre ilgili tesisler, öncelikle ilgili mevzuat hükümleri gereğince hazırlamaları gereken planları hazırlayarak ilgili mercilerin onayına sunmaktadır.

Bu planlar, daha önce ifade edildiği üzere, tesislerin kendi çalışabilirliklerini sağlamak adına hazırlanan planlardır. İSTAMP’a uyum ise, bir ara doküman ile sağlanmaktadır.

Mevzuat gereği, hazırlanma süreci ve şablonu önceden belirlenmiş olan bu planların yanına, İSTAMP’a entegrasyonu sağlayacak bir ayrı rehber veya plan oluşturulmaktadır.





❖ Kurumsal planlama çalışmalarını ile İSTAMP'ın tabana yayılması kolaylaştırılacak, benimsenmesine ve sahiplenilmesine katkı sağlanacaktır.

Buradaki amaç, İSTAMP kapsamında il genelinde yürütülen faaliyetlere kurum bazında katılımın nasıl olacağını önceden belirlenmesidir.

Şüphesiz ki bu katılım, her nitelikteki tesis için aynı yapıda olmayacaktır.

Buna göre, örneğin, afet sırası için İSTAMP kapsamında belirli bir bölgedeki trafiği yönetmekle görevli olan birimin bu konudaki planı ile, kurtarma araçlarına akaryakıt ikmali yapmakla görevli olan sivil bir akaryakıt istasyonunun bu konudaki çalışma planı ayrı nitelik ve yapıda olacaktır.

Afet sonrası için yapılması planlanan faaliyetlerin sağlıklı ve istenilen amaç doğrultusunda yürütülebilmesi açısından yapıları ve fonksiyonları son derece önemli olan okullar ve hastaneler için de benzer bir mantık öngörülebilmektedir.

İhtiyaçlar doğrultusunda bir okul binası, geçici iskan amacıyla, lojistik destek sağlanması amacıyla veya başka bir amaçla kullanılabilir.

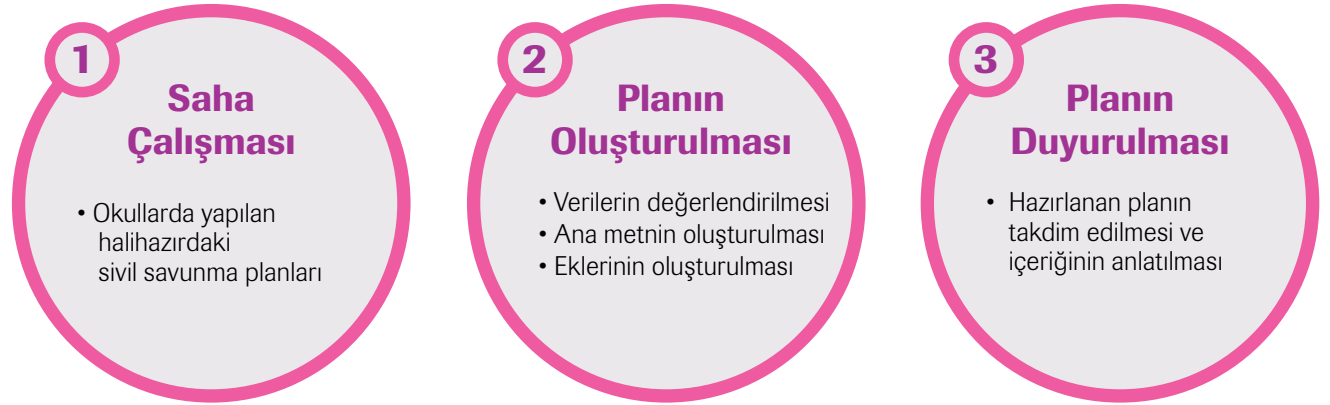
Aynı dönem için hastanelerin fonksiyonlarını devam ettirebilmeleri de son derece önemlidir.

Tüm bu fonksiyonların yürütülebilmesi, bu tesislerin öncelikle olayın etkilerini en az zararla atlatmalarına, hem organizasyonel hem de yapısal yönden çalışabilir olmalarına ve nihayetinde sistemin bütünü temsil eden İSTAMP ile uyumlu olmalarına bağlıdır.

Bu mantık ve bütünlük içerisinde yürütülecek kurumsal planlama çalışmaları ile İSTAMP'ın tabana yayılması kolaylaştırılacak, sahiplenilmesine ve benimsenmesine katkı sağlanacak, ayrıca kurum bazında devamlılık ve katılımın sağlanması ile "bütün" istenilen şekilde işler kılınacaktır.



## Okullarda Gerçekleştirilen Örnek Planlama Çalışmalarının Yol Haritası



### Örnek Acil Durum Planı Çalışmaları

Gerçekleştirilen proje ile pilot okullarda afet ve acil durum çalışması yapılmıştır.

Benzer şekilde, talep geldiği takdirde, turistik tesisler, organize sanayi bölgeleri ve tarihi-kültürel miras kapsamındaki binalar için de örnek projelerin hazırlanması, projenin hedefleri arasındadır.

### Gerçekleştirilen Planlama Çalışmalarının Adımları

- Bina tahliye planı yapılması.
- Bina içindeki acil çıkış kapılarının belirlenmesi.
- Acil durumlarda personel ve öğrencilerin toplanma yerlerinin tespit edilmesi.
- Yangın söndürme, kurtarma, koruma, ilkyardım, lojistik destek, haberleşme, bilgilendirme ve tahliye birimlerinden oluşan Acil Durum Servisleri'nin oluşturulması.
- Afet ve acil durumlarda kullanılmak üzere formlar oluşturulması.
- Acil Durum Standart Operasyon Prosedürleri ve Olay Yeri Kontrol Listeleri'nin hazırlanması.

### Gerçekleştirilen Planlama Çalışmalarının Kazandırdıkları

- Literatür taraması yapıp, tüm dünyada kullanılan olay komuta sisteminin kurulması ve böylece uluslararası standartlarda bir plan oluşturulması.
- Planın, halihazırda uygulanan yönetmeliklere uygun hale getirilmesi amacıyla, sivil savunma planı ile uyumlu ve tüm kullanıcıları uygulayabileceği formatın oluşturulması.
- Planın, diğer tehlikeleri de kapsayacak şekilde hazırlanmış olması.
- Planda yer alan ve oluşturulan olay komuta sistemi ve servislerin, İSTAMP uyumlu hale getirilmesi.

# İSTAMP'ın Sosyal, Çevresel ve Ekonomik Etkileri

Afetlerin büyük boyutlara ulaşmasının en temel nedenlerinden birisi de toplum genelindeki bilgi ve bilinç eksikliğidir.

Ne tür tehlikelerle karşı karşıya olunduğu ve bunların zararlarının azaltılabilmesi için bireysel, yerel, kurumsal ve toplumsal ölçekte neler yapılması gerektiği bilinmeyen doğal, teknolojik ve insan kökenli bir olayla karşılaşıldığında toplumların büyük kayıp ve zararlara uğraması ve olayın afet sonucunu doğurması kaçınılmazdır.

Bu nedenle de çalışmalarının büyük bir yoğunluk ve ağırlıkla, toplumun tüm katmanlarını bilgilendirme ve bilinçlendirmeyi amaçlayan faaliyetlere yönlendirilmesi zorunlu olmaktadır.

Bu doğrultuda İSTAMP ile afet yönetimi çalışmalarında, afetlerle baş edebilme kapasitesi geliştirilirken, güvenli yaşama katkı sağlayacak girişimlerin toplumun ilgili kesimleriyle birlikte yürütülmesi de amaçlanır.

Böylelikle; birey, aile, kurum, mahalle ve kent ölçeğinde her seviyede hazır ve dirençli bir toplum oluşturmak mümkün olabilmektedir.

İSTAMP, afet risk azaltma çalışmalarının ana hedefi olan “Afete Karşı Toplumsal Direnç” in oluşturulmasında anahtar rol üstlenen bir çalışmadır. İSTAMP, ülke ekonomisinin kalbini oluşturan ve uluslar arası ilişkilerin sağlandığı bir metropol olan İstanbul için afet-kalkınma etkileşimini de göz önüne alan, kapsamlı ve çok yönlü bir planlama anlayışı ile uygulanmaktadır.

Oluşturulması hedeflenen yapıda, İstanbul afet yöneticilerinin hızlı, kaynakları ve bütçeyi verimli kullanarak, esnek çözümler üretebilmesi sağlanırken, kurumların ve halkın risk azaltma çalışmalarına katılımı da teşvik edilmektedir.

Afet yönetiminde görevli olan kurumların yanı sıra, özel sektör kurumları ve gönüllülük sistemi kanalıyla sivil toplum kuruluşlarını ve toplumu da çalışmalarına dahil eden İSTAMP, konunun paydaşlarını sistemli bir şekilde buluşturan kurumsal bir yapı sunmaktadır.

İSTAMP çalışmaları tamamlandığında, beklenen İstanbul depreminin yol açacağı insani, kültürel, çevresel kayıpların yanı sıra bazı kaynaklarda 80 milyar dolar olduğu tahmin edilen ekonomik kayıpların da azaltılmasına önemli bir katkı sağlanacaktır.

Yürütülen hazırlık çalışmalarının kent yönetiminden kurumlara, topluma uzanan bir yelpazede etkin bir şekilde koordinasyonu için çeşitli kurumsal ve teknik kapasite geliştirme yatırımları gerçekleştirilmektedir.

Ayrıca plan için bilgi yönetim sistemlerinin geliştirilmesi gibi faaliyetlerle işlerliğin artırılması da planlanmaktadır.

## Afetlerin Etkileri

ÖLÇÜLEBİLİR ETKİLERİ	ÖLÇÜLMESİ OLANAKSIZ ETKİLERİ
<ul style="list-style-type: none"> <li>• Can kayıpları ve yaralanmalar,</li> <li>• Yapılar ve içindeki eşyalar,</li> <li>• Alt yapılar,</li> <li>• Fabrikalar, araç, gereç ve ekipmanlar,</li> <li>• Stoklar,</li> <li>• Toprak verimi,</li> <li>• Canlı hayvan kaybı,</li> <li>• Çevresel bozulmalar,</li> <li>• Vb.</li> </ul>	<ul style="list-style-type: none"> <li>• Uzun süreli sağlık problemleri,</li> <li>• Sosyal bütünlük ve düzenin bozulması,</li> <li>• Toplumsal yapı,</li> <li>• Psikolojik zarar ve kayıplar,</li> <li>• Tarihi ve kültürel değerler,</li> <li>• Çevre ve ekolojik dengelerin bozulması,</li> <li>• Vb.</li> </ul>

Ayrıca eğitim programları ile dil ve anlayış birliği sağlanmakta, afet öncesi, sırası ve sonrasındaki rol ve sorumlulukları belirginleştirilerek kent afet yönetimine katkı sunabilecekleri alanlar vurgulanmaktadır.

İSTAMP, İstanbul'un güvenli geleceğine bilimsel temeller ve toplumsal katılım üzerine inşa edilmiş kalıcı mekanizmalar oluşturarak katkıda bulunmaktadır.

## Bütünleşik Kentsel Afet Risk Yönetim Stratejisi

İSTAMP'ın devamlılığı için yürütülen çalışmalardan biri de "İstanbul için Bütünleşik Kentsel Afet Risk Yönetim Stratejisi" projesi yürütülmektedir.

Afetlerle mücadelede tehlike kaynaklarının özelliklerinin tanımlanması ve bu tehlike kaynaklarının tehdidi altında bulunan öğelerin değerlendirilmesi afet risklerinin belirlenmesi anlamında büyük önem taşımaktadır.

Bir başka ifade ile "tedaviden önce teşhis", doğru müdahaleleri yapabilmek için titizlikle üzerinde çalışılması gereken bir süreç olarak öne çıkmaktadır.

Günümüzde yaşanan birçok afet, risklerin değerlendirilmesinde ve bu risklere karşı önlem alınmasında bütüncül bir yaklaşımın gerekliliğini de en çarpıcı şekilde ortaya koymuştur.

Şehirlerin karşı karşıya olduğu tehlikeler, bağımsız ve detaylı incelenebileceği gibi, birbirilerini tetikleme olasılıkları ya da bir arada olma olasılıkları da dikkate alınarak bütünleşik tehlike haritalarının üretilmesi gerekmektedir.

Farklı hasar görülebilirlik bileşenlerinin değerlendirilmesi ve aralarındaki etkileşimin tanımlanması, olası tehditler karşısında yerleşmelerin ve toplumun zayıf noktalarının belirlenmesine ve güçlendirici önlemler alınmasına yardımcı olacaktır.

Özetlenen bu iki veri kümesi (tehlikeler ve zayıflıklar) kapsamlı ve gerçekçi risk analizlerinin üretilmesine, acil müdahale alanlarının ve şekillerinin tanımlanmasına, bütünleşik kentsel afet risk yönetim stratejilerinin oluşturulmasına olanak sağlayacaktır.

Marmara Bölgesi'nde 1999 yılında meydana gelen depremler, Türkiye'de afet yönetiminden risk yönetimine geçişin miladı niteliğindedir.

## İstanbul İçin Bütünleşik Kentsel Afet Risk Yönetim Stratejisi Projesinin Temel İş Paketleri

1

### TEHLİKELERİN TANIMLANMASI VE İLGİLİ VERİ TABANININ OLUŞTURULMASI

Bütünleşik tehlike haritalarının üretilebilmesine yönelik veri tabanının oluşturulması ve birbirlerini tetikleme özelliklerine sahip tehlikelerin olası sonuçlarının senaryolaştırılması faaliyetlerini içermektedir.

2

### KENTSEL (YAPISAL, SOSYAL, EKONOMİK, ÇEVRESEL VB.) HASAR GÖREBİLİRLİK DEĞERLENDİRİLMESİ

Kentsel yapıyı oluşturan öğeler ve bunların arasındaki etkileşimden kaynaklanan hasar görebilirlik kriterlerinin belirlenmesi ve mekanla ilişkilendirilmesini amaçlamaktadır.

3

### KENTSEL RİSKLERİN BELİRLENMESİ

1. ve 2. paketlerin çıktılarının kullanılarak kentsel risklerin sektörel tanımlanması ve mekanda bütünleşik gösterimini içermektedir.

4

### ZARAR AZALTMA VE AFET RİSK YÖNETİM STRATEJİLERİNİN OLUŞTURULMASI VE DEĞERLENDİRİLMESİ

İlk üç iş paketinin bulgularından yola çıkılarak stratejilerin geliştirilmesi ve alternatif üretim faaliyetlerini içermektedir.





Daha önce de değinildiği üzere geçmiş dönemin afet yönetiminde temel nokta, devlet eliyle afet sonrası yeniden yapılanma ve yaraları sarma yaklaşımıyken, bugünün afet yönetimi anlayışının temeli olan risk yönetimi, tehlikeleri önceden belirleme, mümkünse önleme, mümkün değilse bu tehlikelere karşı önlem alma, kentsel, yapısal, sosyo-ekonomik, ekolojik her türlü zafiyeti en aza indirme, kurumlar arası işbirliği ve eşgüdümü geliştirme ve halk katılımı gibi geniş bir yelpazede tehlikelerin afetlere dönüşmesini önlemeyi amaçlamaktadır. Bu amaç doğrultusunda, 1999 yılından bu yana sayısız bilimsel araştırma yapılmış ve yeni yasal düzenlemeler yürürlüğe girmiştir.

“İstanbul için Bütünleşik Kentsel Afet Risk Yönetim Stratejisi” projesi, bugüne kadar ulusal ölçekte ve İstanbul özelinde yapılmış olan çalışmaların bulgularından ve önermelerinden yola çıkarak, tüm olası tehditlere karşı bütünleşik bir yaklaşımla stratejiler geliştirmeyi hedeflemektedir.

İstanbul’u tehdit eden ve henüz sistematik olarak ele alınmamış tüm diğer tehlikelerin belirlenmesi, zarar azaltma önlemlerinin alınması sürecinde son derece önemli olduğu için, kamu kurum ve kuruluşlarının, yerel idarelerin, üniversitelerin, sivil toplum kuruluşlarının, medyanın ve özel sektörün katılımı ve desteğiyle Bütünleşik Kentsel Afet Risk Yönetim Stratejisi geliştirilmektedir.

Burada ana hatlarına değinilecek olan Bütünleşik Kentsel Afet Risk Yönetim Stratejisi çalışması, daha önce yapılmış öncü projelerde üretilmiş olan bilgiyi ve önerilen çözümleri temel girdiler olarak ele almakta ve KENTGES (Bütünleşik Kentsel Gelişme Stratejisi ve Eylem Planı) kapsamında belirtilen temel stratejilerle uyumlu bir yöntem bütünü ortaya koymaktadır.

Ayrıca “afet veri tabanı sistemi”, ana hatları, yaklaşımı ve verileri bir araya getiriş biçimi açısından, doğal ve teknolojik tehditler altındaki birçok yerleşmede kullanılabilir, güncellenebilir ve paylaşılabılır biçimde tasarlanmıştır.

Bütünleşik Kentsel Afet Risk Yönetim Stratejisi’nin amacı, sürdürülebilir, güvenli, yaşanabilir, afete hazırlıklı ve dirençli yaşam çevrelerinin oluşturulabilmesi için, afet tehlike ve risklerini dikkate alan yöntem ve yaklaşımların planlama sistemi ve yapılaşma süreci ile bütünleştirilmesi ve bu konuların yeni yasal düzenlemelere ve kurumsal yapılanmalara entegre edilmesini sağlamaktır.

Bu amaçlar doğrultusunda önceki çalışmalarla ortaya konulan deprem tehlikesi yanında, henüz sistematik araştırması yapılmamış olan, İstanbul ilini tehdit eden tüm tehlikeler ve bunlara bağlı riskleri belirleyerek zarar azaltma önlemlerini ortaya konulması hedeflenmektedir.

❖ “İstanbul için Bütünleşik Kentsel Afet Risk Yönetim Stratejisi” projesi, bugüne kadar ulusal ölçekte ve İstanbul özelinde yapılmış olan çalışmaların bulgularından ve önermelerinden yola çıkarak, tüm olası tehditlere karşı bütünleşik bir yaklaşımla stratejiler geliştirmeyi hedeflemektedir.

**Bu bağlamda şu çalışmalar yürütülmektedir:**

- Kenti tehdit eden tehlikelerin profillerinin tespiti ile birlikte her tür ve ölçekteki planlama faaliyetlerine girdi oluşturacak nitelikteki verilerin bir elde toplanması.
- Farklı sektör ve alanlara ilişkin tehlike türlerinin, kapsamlarının ve gerçekleşme olasılıklarının ilgili kurumlar ve araştırma birimleri ile işbirliği içinde ortaya çıkarılmasının sağlanması ve bunlara ilişkin belgelerin hazırlanması ve hazırlanması esaslarının belirlenmesi.
- Kentsel tehlikelerin, zayıflıkların ve risklerin tanımlanması, belgelenmesi, analiz edilmesi.
- Tehlike gösteren sektör ve alanlara ilişkin afet senaryolarının geliştirilmesi, bunların hazırlanması ve hazırlanması esaslarının belirlenmesi.
- Kentsel risklerin ve ilgili tarafların belirlenmesi, her sektörde kayıp düzeylerini ve öncelikleri belirlemeye yönelik risk azaltma/yönetimi çalışmalarını kurumlaştırılması.
- Kent ölçeğindeki planlara temel oluşturulması ve riskleri azaltmak amacıyla Risk Azaltma Stratejik Planları (Sakınım Planları)’nın hazırlanma esaslarının, planlama sisteminin ve diğer mevzuat ile bütünleştirme süreçlerinin düzenlenmesi.
- Yerleşim alanlarında makroform, altyapı, yapılaşma, kentsel doku, açık alanlar kullanım türleri ve tehlikel kullanımlar, acil durum hizmet tesisleri ve toplanma yerleri, tahliye eksenleri, tarihi ve kültürel varlıklar ile özel tehlike alanlarına ilişkin riskleri tespit etme ve azaltma yöntemlerine ve bunların eşgüdümünü sağlayacak sakınım planlamasına ilişkin esasların belirlenmesi.
- Kent ölçeğindeki acil durum ve kriz yönetimine temel oluşturmak amacıyla Afet ve Acil Durum Müdahale, Risk Yönetimi ve Zarar Azaltma Planları’nın hazırlanma esaslarının uygulama ve mevzuat ile bütünleştirme süreçlerini düzenlenmesi.



Karşı sayfada görüldüğü üzere Bütünleşik Kentsel Afet Risk Yönetim Stratejisi, İSTAMP çalışmalarının önemli bir parçasını ve bazı çalışmaların da önemli girdilerini oluşturmaktadır. Yürütülen faaliyetler, modern, afet yönetiminin olmazsa olmazı niteliğindedir.

Ana hatları ve temel esasları belirtilen risk yönetim stratejisinin sonuç ve önerileri dikkate alınarak atılacak adımlar, kentsel alanların yaşanabilirliğini ve afetlere karşı direncini artıracak gibi aynı zamanda il ölçeğinde hazırlanan planların uygulanabilir olmasını sağlayacaktır.

Çalışmaların yürütülmesinde önemli olan husus, her iki çalışmanın da kendi uzmanlarınca yürütülmesi, koordine edilmesi ve uzmanların işbirliğini sağlamasıdır.

## Planlama Çalışmalarında Medyanın Önemi

Afetler konusunda halka ulaşmada ve planlama yaklaşımının kent seviyesinden evlere kadar indirgenmesinde medyaya düşen rol oldukça büyük önem taşımaktadır.

Halkın afet konusunda bilgilendirilmesinde, bilinçlendirilmesinde, afetlere karşı hazırlıklı olmasında ve İSTAMP'ın halka tanıtılmasında oldukça büyük bir role sahip olan medyanın da çalışmalara dahil edilmesi ve medya ile birlikte yürütülen projeler hazırlanması hedefler dahilindedir.

İletişim Stratejisi İSTAMP'ın bir seferberlik ve toplumsal sözleşme haline getirilmesi için iletişim çalışmalarının yapılması önem taşımaktadır.

Planlama çalışmalarının yanı sıra toplumun hem afet öncesinde, hem afet sırasında, hem de afet sonrasında yapması gerekenlerin anlatılması ve bu faaliyetlere halk katılımının sağlanması, gönüllülüğü özendirici çalışmaların yapılması ve güncel olarak yenilenen verilere halkın ulaşabilmesinin sağlanması gibi birçok konuda projeler geliştirilmeye başlanmıştır.





İstanbul Güvenli Yaşam Gönüllülük Sistemi Çalıştayı

❖ İSTAMP, modern afet yönetimi sisteminin gereği olarak toplum katılımını öngören bir yapıya sahiptir.

## Gönüllülük Sistemi

Dünyada olduğu gibi ülkemizde de afet yönetimi çalışmalarının yeni odağını, afetler olduktan sonra ihtiyaç duyulan kurtarma çalışmalarını en aza indirecek, böylece sosyal, ekonomik ve çevresel kayıpları azaltacak şekilde önleme ve hazırlık çalışmalarına daha fazla yer verilmesi oluşturulmaktadır.

Afet risklerinin azaltılması olarak adlandırılan bu çalışmalar toplum temelli sistemlerle desteklendiğinde afetlerle başa çıkabilme kapasitesi yerel halkla birlikte ve toplumsal güç birliğine dayalı bir yapı içerisinde geliştirilebilmektedir.

İSTAMP, modern afet yönetimi sisteminin gereği olarak toplum katılımını öngören bir yapıya sahiptir.

Planda, afetlere dirençli bir İstanbul için toplumsal kapasitenin artırılması esas alınmıştır. İSTAMP'ın bu fonksiyonunun yerine getirilebilmesi amacıyla, İstanbul AFAD'ın liderlik edeceği bir afet gönüllülük sistemi geliştirilmektedir.

İSTAMP ile tam uyumlu şekilde işleyecek olan gönüllülük sistemi ile; afet riskini azaltmada gönüllü organizasyonların geliştirilmesi, halkın yürütülen risk azaltma çalışmalarına gönüllü katılımlarının teşvik edilmesi, İstanbul'un afetlerden korunma konusunda kurumları ve halkıyla kendine yetebilen bir hazırlık seviyesine ulaşması, afetler söz konusu olduğunda ise çalışmaların dayanışma içerisinde sistemli bir yapıda gerçekleştirilmesi hedeflenmektedir.



## Afet Gönüllülük Sistemi



# Kaynakça

**Lucien G. CANTON**, (2007)

"Emergency Management: Concept and Strategies for Effective Programs", John Wiley & Sons Inc., ABD

**Damon P. COPPOLA**, (2007)

"Introduction to International Disaster Management", Elsevier Inc, ABD

**"Yokohama Strategy and Plan of Action for a Safer World"**

<http://www.preventionweb.net/english/professional/publications/v.php?id=8241>

**Dr. Polat TUNÇER**, (2012)

"Yönetim ve Organizasyon", Beta Yayınları, İstanbul

**Bekir PARLAK**, (2011)

"Yönetim Bilimi ve Çağdaş Yönetim Teknikleri", Beta Yayınları, İstanbul

**Ali Utku ŞAHİN**, (2011)

"Türk Afet Yönetim Sistemi İçin Bir Model Önerisi", Yayınlanmamış Yüksek Lisans Bitirme Tezi, İstanbul Teknik Üniversitesi

**Dr. İsmail GÜNDÜZ**, (2009)

"Dünyada ve Türkiye'de Afet Yönetimi" Erdem Yayınları, İstanbul,

**William L. WAUGH, JR**, (2003)

"Living With Hazards Dealing With Disasters An Introduction To Emergency Management" M.E.Sharpe Inc., ABD

**Prof. Dr. Mikdat KADIOĞLU**,

**Doç. Dr. Emin ÖZDAMAR**, (2005)

"Afet Yönetiminin Temel İlkeleri" JICA Türkiye Ofisi Yayın No:1, Ankara

**Prof. Dr. Polat GÜLKAN**,

**Dr. B. Burçak BAŞBUĞ ERKAN**, (2009)

"Perspectives In Disaster Management" Middle East Technical University Disaster Management Implementation and Research Center, Ankara, Turkey

**Prof. Dr. Mikdat KADIOĞLU**, (2011)

"Afet Yönetimi Beklenilmeyeni Beklemek, En Kötüsünü Yönetmek", Marmara Belediyeler Birliği Yayınları,

**Betül ŞENGEZER, Hatice KANSU**, (2001)

"Kapsamlı Afet Yönetimi", Yıldız Teknik Üniversitesi Mimarlık Fakültesi, Şehir ve Bölge Planlama Bölümü, Türkiye,

**İstanbul Deprem Master Planı**, (2003)

İstanbul Büyükşehir Belediyesi

**İSMEP Toplum Eğitim Modülleri**, (2013)

[www.guvenliyasam.org](http://www.guvenliyasam.org)

**İSMEP Araştırma Raporları**

**İSMEP Proje Dokümanları**,

İlerleme Raporları

**T.C. Başbakanlık Afet ve Acil Durum Yönetimi Başkanlığı**,

Türkiye Afet Müdahale Planı (TAMP)

**T.C. İstanbul Valiliği İl Afet ve Acil Durum Müdürlüğü**,

İstanbul Afet Müdahale Planı (İSTAMP)



# İSMEP Rehber Kitaplar

